

Inh. Ingrid Kern

Sport-Reisen

Radreisen

Wanderreisen

Skireisen

Kurzreisen

Erholungsreisen



2019

Reisen ab Gundelfingen und Freiburg
Weitere Haltestellen auf Anfrage





Sport-Reisen *Qualität seit 1989*



Chronik der Firma Sportreisen



Jahr	Reiseziel
1989	Gründung der Firma Sportreisen von Herbert Schmitt mit Lebenspartnerin Ingrid Kern. Zu dieser Zeit waren beide noch fest angestellt; Herbert Schmitt bei der VAG Freiburg und Ingrid Kern bei Mercedes-Benz in Freiburg. Ausbau des Unternehmens im sportlichen Bereich. Es wurden Skitagesfahrten und Skiwochenfahrten nach Frankreich, Schweiz, Österreich durchgeführt. Ingrid Kern unternahm als DSV-geprüfte Skilehrerin und Bergführerin Skikurse und Skiführungen mit den Gästen, die sie als Rundum Sorglos Paket anbot. Erweiterung des Reiseangebots um kleinere Ausflugsfahrten und Seniorenfahrten.
2010	der Firmengründer Herbert Schmitt verstirbt.
2011	Weiterführung des Reiseunternehmens durch Ingrid Kern mit Leihbussen
2013	Erwerb eines eigenen Reisebusses
2015	Erweiterung des Reiseangebots um Radreisen. Der Radtransport erfolgt mit einem geschlossenen Spezialanhänger, welcher für Standardfahrräder vom Citybike bis E-Bike geeignet ist.
2016	Änderung der Firmenbezeichnung von Sportreisen Schmitt in Sportreisen Kern Das Unternehmen bietet nun Skireisen, Kurzreisen, Wanderreisen und Erholungsreisen an. Außerdem fährt das Unternehmen für Vereine im Mietbusverkehr. Neue Website auf www.sportreisen-kern.de
2017	Erwerb eines neuen und schadstoffarmen SETRA Reisebusses
30.05.2019	30 Jahre Feier Sportreisen Kern veranstaltet ein großes Treffen für Stammkunden mit Lifemusik und Gesang bei gutem Essen. Die Gäste werden persönlich eingeladen.





Mehrtagesreisen

Unsere Tagesreisen finden auf dem Umschlag!

Abfahrt	Tage	Reiseziel	Thema	Seite
03.02.2019	7	Tirols Ski Dimension	Skireise	4
07.02.2019	3	Schnuppertour Tirols Ski Dimension	Skireise	4
18.03.2019	7	Davos Graubünden	Skireise	5
22.03.2019	3	Schnuppertour Davos Graubünden	Skireise	5
26.04.2019	6	Auer – Gardasee – Vinschgau	Radreise	6
06.05.2019	7	Erholung am Horumersiel	Erholungsreise	7
06.05.2019	7	Radeln am Horumersiel	Radreise	8
20.05.2019	7	Radreise – Amersfoort	Radreise	9
05.06.2019	6	Pättkestour rund um Borken	Radreise	10
17.06.2019	7	Radtouren Um Seefeld & Wandern	Radreise	11
10.07.2019	4	Überraschungs Sonderfahrt	Erholungsreise	12
04.08.2019	2	Bregenzerfestspiele „Rigoletto“	Kurzreise	13
11.08.2019	7	Idyllischer Spreewald	Radreise	14
01.09.2019	7	Radeln in Südtirol	Radreise	15
01.09.2019	7	Wandern in Südtirol	Wanderreise	16
03.10.2019	4	Karibik der Schweiz	Erholungsreisen	17
13.10.2019	5	Die herrliche Radwelt Allgäu	Radreise	18
20.12.2019	7	Tiroler Bergweihnacht	Erholungsreise	19

Wir planen und organisieren seit 1989 unsere Reisen selbst. Wir suchen Ziele und Orte aus, die uns persönlich am Herzen liegen und die uns auch privat begeistern. Die von uns gebuchten und meist persönlich getesteten Hotels entsprechen ausnahmslos unserem hohen Qualitätsstandard. Senioren und Winterwanderer sind bei uns willkommen und werden von uns auch vor Ort gut betreut.

Wenn Sie sich für eine Reise aus unserem Angebot an Ski-, Rad-, Erholungs und Kurzreisen interessieren, dann sollten Sie nicht zu lange zögern und sich baldmöglichst anmelden, bevor die Reise vielleicht ausgebucht ist.

Eine rechtzeitige Buchung sichert Ihre Teilnahme und erleichtert uns die Planung. Besuchen Sie uns auch im Internet.

Ich freue mich auf Ihre Buchung
Ingrid Kern & Team

Für Buchungen gelten unsere Reisebedingungen bzw. AGB ab Seite 20.

Weitere Reisen...

weitere Reisen finden Sie auf unserer Internetseite
www.sportreisen-kern.de





7 Tage **So. 03.02. - Sa. 09.02.**

So wohnen wir

****** Hotel Forer**
im Skigebiet Ladis

Unsere Leistungen

- » Hin- und Rückfahrt im modernen **** Reisebus
 - » 6 Übernachtungen im Doppelzimmer mit Bad/ WC - Haarfön, Kosmetikspiegel, Kabelfernseher, Telefon, Radio, Bademantel
 - » HP, Abend: Wahlmenüs und Salatbuffet
 - » Sauna mit Dampfbad
 - » Montag, Mittwoch, Freitag Nachmittagsjause
 - » Gratis-Transfer zur Talstation Sonnenbahn,
 - » Gratis-Skidepot an der Talstation
 - » Begrüßungsschnaps
 - » Kurtaxe
- Der Skipass ist vor Ort zu erwerben (ca. 195 €).

Preise

pro Person im DZ **829,- €**
 pro Person im EZ **919,- €**
 - Es gilt Stornostaffel D -

Tirols Ski Dimension

Serfaus - Fiss - Ladis



Erleben Sie den Tiroler Winter von seiner allerbesten Seite. Das schneesichere, riesengroße Skigebiet mit seinen bestens präparierten Pisten, die schneesicheren Höhenloipen. 185 Pistenkilometer, 111 km Loipen davon 25 km Höhenloipe – 10 km Rodelbahn, geräumte Winterwanderwege. Wir wohnen im Skigebiet Ladis.

1. Tag | Anreise
am Nachmittag im Skigebiet Ladis.

2. - 6. Tag | Skispaß
Skispaß für Winterwanderer, Alpin und Langläufer.

7. Tag | Heimreise
Nach den Frühstück verpacken wir unsere Skiausrüstung und treten die Heimfahrt an.

3 Tage **Do. 07.02. - Sa. 09.02.**

So wohnen wir

****** Hotel Forer**
im Skigebiet Ladis

Unsere Leistungen

- » Hin- und Rückfahrt im modernen **** Reisebus
 - » 2 Übernachtungen im Doppelzimmer mit Bad/ WC - Haarfön, Kosmetikspiegel, Kabelfernseher, Telefon, Radio, Bademantel
 - » HP, Abend: Wahlmenüs und Salatbuffet
 - » Sauna mit Dampfbad
 - » Montag, Mittwoch, Freitag Nachmittagsjause
 - » Gratis-Transfer zur Talstation Sonnenbahn,
 - » Gratis-Skidepot an der Talstation
 - » Begrüßungsschnaps
- Der Skipass ist vor Ort zu erwerben.

Preise

pro Person im DZ **289,- €**
 pro Person im EZ **339,- €**
 - Es gilt Stornostaffel B -

Tirols Ski Dimension

Serfaus - Fiss - Ladis

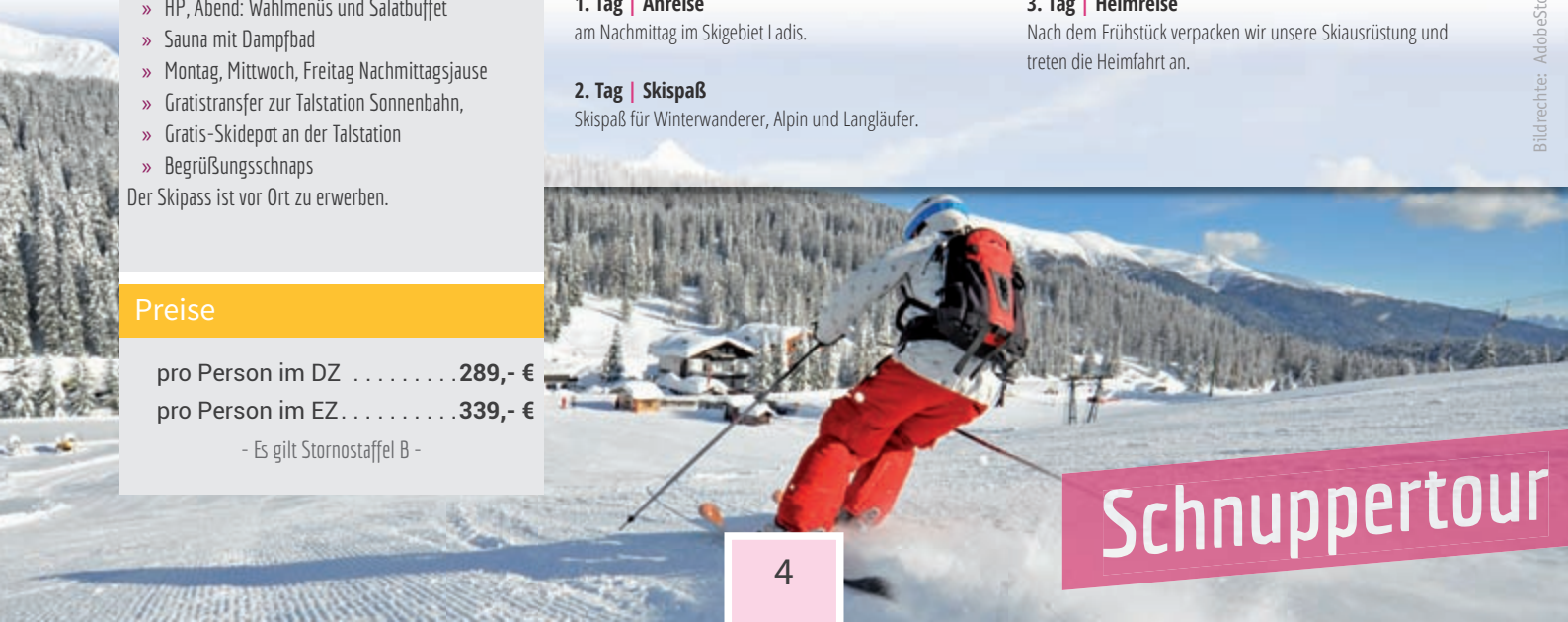


Erleben Sie den Tiroler Winter von seiner allerbesten Seite. Das schneesichere, riesengroße Skigebiet mit seinen bestens präparierten Pisten, die schneesicheren Höhenloipen. 185 Pistenkilometer, 111 km Loipen davon 25 km Höhenloipe – 10 km Rodelbahn, geräumte Winterwanderwege. Wir wohnen im Skigebiet Ladis.

1. Tag | Anreise
am Nachmittag im Skigebiet Ladis.

2. Tag | Skispaß
Skispaß für Winterwanderer, Alpin und Langläufer.

3. Tag | Heimreise
Nach dem Frühstück verpacken wir unsere Skiausrüstung und treten die Heimfahrt an.



Schnuppertour



7 Tage **Mo. 18.03. - So. 24.03.**

So wohnen wir

****** Hotel Central**
Das Hotel liegt sonnig und ruhig an einer Nebenstrasse zur Promenade (Hauptstrasse in Davos). In fünf Minuten erreichen Sie die hohe Promenade im Schatzalpwald.

Unsere Leistungen

- » Hin- und Rückfahrt im modernen **** Reisebus
 - » 6 Übernachtungen im Doppelzimmer mit DU/WC, TV, Radio, Telefon, Safe, Minibar
 - » Halbpension
 - » Sauna und Hallenbad
 - » Fitnessraum, familiäre Atmosphäre
 - » Davos-Card mit freier Fahrt im öffentlichen Davoser Busnetz
- Der Skipass kostet ca. 285 SFR und ist vor Ort zu erwerben. Bitte denken Sie daran, Schweizer Franken in bar mitzunehmen.

Preise

pro Person im DZ **898,- €**
pro Person im EZ **989,- €**
- Es gilt Stornostaffel D -

Davos Graubünden

Klosters - Davos - Schweiz



315 km markierte Skipisten.
Parsenn - Jakobshorn - Rinerhorn - Pischa - Klosters - Madrisa. Längste Skiabfahrt vom Weißfluhgipfel (2.844 m) nach Küblis beträgt 12 km. Täglich 75 km präparierte und abwechslungsreiche Loipen aller Schwierigkeitsgrade. Davos verfügt im Winter über mehr als 80 km geräumte Spazierwege. Das Hotel liegt in ruhiger Lage in der Nähe der Parsennbahn. Ideal auch für Winterwanderer, Senioren und Langläufer.

1. Tag | Anreise
am Nachmittag ins Skigebiet Davos.

2. - 6. Tag | Auf den Skipisten
Ideal für Winterwanderer, Senioren und Langläufer.

7. Tag | Heimreise
Nach dem Frühstück verpacken wir unsere Skiausrüstung und treten die Heimfahrt an.

3 Tage **Fr. 16.03. - So. 18.03.**

So wohnen wir

****** Hotel Central**
Das Hotel liegt sonnig und ruhig an einer Nebenstrasse zur Promenade (Hauptstrasse in Davos). In fünf Minuten erreichen Sie die hohe Promenade im Schatzalpwald.

Unsere Leistungen

- » Hin- und Rückfahrt im modernen **** Reisebus
- » 2 Übernachtungen im Doppelzimmer mit DU/WC, TV, Radio, Telefon, Safe, Minibar
- » Halbpension
- » Sauna und Hallenbad
- » Fitnessraum, familiäre Atmosphäre
- » Davos-Card mit freier Fahrt im öffentlichen Davoser Busnetz

Der Skipass ist vor Ort zu erwerben.
Bitte denken Sie daran, Schweizer Franken in bar mitzunehmen.

Preise

pro Person im DZ **299,- €**
pro Person im EZ **365,- €**
- Es gilt Stornostaffel B -

Davos Graubünden

Klosters - Davos - Schweiz

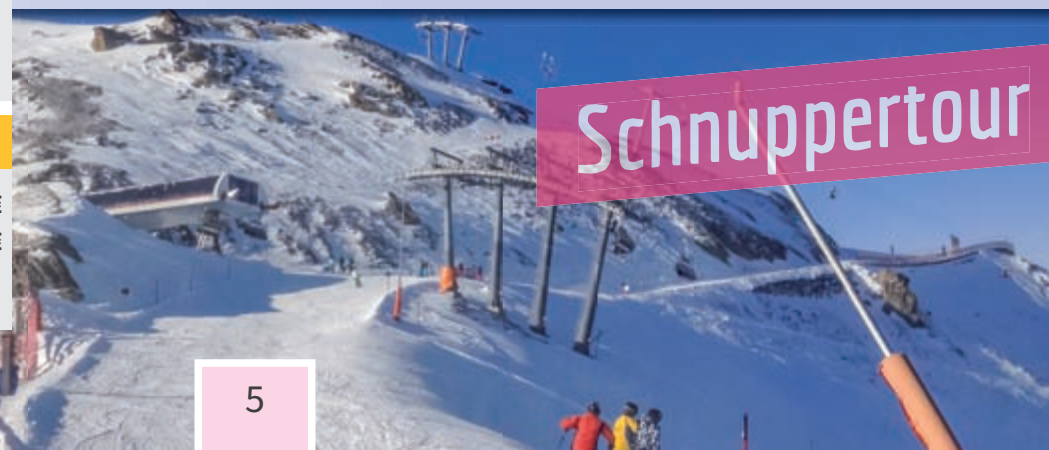


315 km markierte Skipisten.
Parsenn - Jakobshorn - Rinerhorn - Pischa - Klosters - Madrisa. Längste Skiabfahrt vom Weißfluhgipfel (2.844 m) nach Küblis beträgt 12 km. Täglich 75 km präparierte und abwechslungsreiche Loipen aller Schwierigkeitsgrade. Davos verfügt im Winter über mehr als 80 km geräumte Spazierwege. Das Hotel liegt in ruhiger Lage in der Nähe der Parsennbahn. Ideal auch für Winterwanderer, Senioren und Langläufer.

1. Tag | Anreise
am Nachmittag ins Skigebiet Davos.

2. Tag | Schnuppertag auf den Skipisten
Ideal für Winterwanderer, Senioren und Langläufer.

3. Tag | Heimreise
Nach dem Frühstück verpacken wir unsere Skiausrüstung und treten die Heimfahrt an.



Schnuppertour



6

Tage

Fr. 26.04. - Mi. 01.05.

So wohnen wir

***Hotel Heide in Auer

Freischwimmbad

Unsere Leistungen

- » Hin- und Rückfahrt im modernen **** Reisebus mit Fahrradanhänger
- » 6 x Übernachtungen 6 x Frühstückbuffet
- » 6 x Abendmenü
- » 6 Tage Radreiseleitung
- » Fahrräder im geschlossenen Radanhänger

Hinweis: Jede Fahrradtour kann aufgrund von widrigen Wetterbedingungen im Ablauf und in der Länge geändert werden. Die Entscheidung dafür fällt vor Ort in Absprache mit allen Reiseteilnehmern.

Preise

pro Person im DZ 660,- €

pro Person im EZ 735,- €

- Es gilt Stornostaffel D -

Von Südtirol zum Gardasee



Gardasee ein blaues Wunter. Der Klassiker unter den Italienreisen! Die Regionen Trentino, Lombardia und Veneto halten für jeden Geschmack das Passende bereit. Meran, die Stadt mit südländischem Flair.

1.Tag | Anreise

Einführungstour Meran/Algund-Bozen ca 30 km

4. Tag | Riva del Garda

Radtour von Trient nach Riva del Garda Freizeit und Bummeln in Riva ca 55 km

2. Tag | Vinschgau

Radtour durch den Vinschgau von Mals bis nach Töll mit Zwischenstopp in Glurns und Mittagspause in Laas. Diese gehört zu den schönsten Routen Südtirols. Ca 55 km

5. Tag | Kalterer See

Abschiedstour von Auer bis zum Kalterer See ca 40 km

3. Tag | Trient

Radtour von Auer nach Trient mit anschließendem Aufenthalt zum Mittagessen Aufenthalt in Trient 45 km

6. Tag | Heimreise

Hinweis zu unseren Radtouren:

Alle Touren sind für Standardfahrräder vom Citybike bis E-Bike geeignet. Mit unserem Spezialanhänger transportieren wir Ihr Fahrrad sicher hin und zurück.

Bild vor unserem neuen Reisebus im Juni 2017.



Bildrechte: AdobeStock, privat



7 Tage **Mo. 06.05. - So. 12.05.**

So wohnen wir

*****S Hotel Leuchtfeuer**

Unsere Leistungen

- » Hin- und Rückfahrt im modernen **** Reisebus
- » 6 Übernachtungen im ***S Hotel Leuchtfeuer
- » 6 x Frühstückbuffet
- » 1 x Fahrt mit der Fähre zur Insel Langeoog
- » 1 x Fahrt lassen sie sich überraschen
- » 6 Tage Kurtaxe
- » Reiseleiter ab 10 Personen

Preise

pro Person im DZ **849,- €**
 pro Person im EZ **1.037,- €**
 - Es gilt Stornostaffel C -

Erholung am Horumersiel



Der Logenplatz am Tor zur Nordsee

Für Gäste die sich erholen wollen
 Direkt am südlichen Ortsrand von Schillig beginnt das seit 1985 anerkannte Nordseeheilbad Horumersiel: Ein besonders interessanter Logenplatz, von dem aus man all die Ozeanriesen, Fischkutter und vielen Segelboote im Blick hat. Genau aus diesem Grund findet man hier auch den Hauptsitz der WTG, der Wangerland Touristik GmbH. Das Team der WTG hilft nicht nur dabei, eine traumhafte Ferienunterkunft für einen unvergesslichen Urlaub zu finden, die WTG ist Anlaufstelle für jegliche Fragen über Kurbeitrag, Strandkorb vorbestellen, Buchungen, Veranstaltungen, Restaurants und vieles mehr.
 Das Nordseeheilbad bietet neben ganzjährigen Veranstaltungen auch eine ganze Reihe Sehenswürdigkeiten, Wellnessangebote und Gesundheitsdestinationen, wie die Wangerland Reha-Klinik, oder die Friesenhörn-Nordsee-Klinik Horumersiel. Wer Entspannung sucht, lässt sich in der Friesland-Therme verwöhnen. das UNESCO Weltnaturerbe Wattenmeer.

1. -7. Tag | Erholung

Einmalige Lage und viele Urlaubsaktivitäten!
 Der kilometerlange Rasenstrand direkt an der Nordsee ist besonders beliebt bei Menschen, die etwas sandempfindlich sind. Hier kann man wunderbar auf einer gepflegten Wiese

entspannen, lesen und aufs Meer gucken. Baden, Drachensteigen, Hafenrundfahrten, Deichschafe gucken, Joggen, Nordic Walking, Radfahren oder Reiten sind hier beliebte Aktivitäten. Besuchen Sie auch den modernen Yachthafen oder erleben Sie eine Rundfahrt auf dem Ausflugsdampfer Jens Albrecht.





7 Tage **Mo. 06.05. - So. 12.05.**

So wohnen wir

*****S Hotel Leuchtfeuer**

Unsere Leistungen

- » Hin- und Rückfahrt im modernen **** Reisebus mit geschlossenem Radanhänger
- » 6 Übernachtungen im ***S Hotel Leuchtfeuer
- » 6 x Frühstück und Halbpension
- » 1 x Fahrt mit der Fähre zur Insel Langeoog
- » 5 Tage Radführer
- » 6 Tage Kurtaxe
- » Reiseleiter ab 10 Personen

Hinweis: Jede Fahrradtour kann aufgrund von widrigen Wetterbedingungen im Ablauf und in der Länge geändert werden. Die Entscheidung dafür fällt vor Ort in Absprache mit allen Reiseteilnehmern.

Preise

pro Person im DZ **872,- €**
 pro Person im EZ **1.060,- €**
 - Es gilt Stornostaffel D -

Radeln am Horumersiel

Radlerferien an der Nordsee

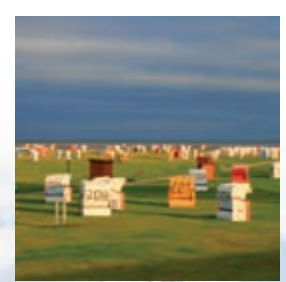
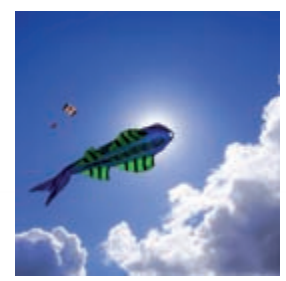


Mit dem Rad entlang der Deiche Direkt am südlichen Ortsrand von Schillig beginnt das seit 1985 anerkannte Nordseeheilbad Horumersiel: Ein besonders interessanter Logenplatz, von dem aus man all die Ozeanriesen, Fischkutter und vielen Segelboote im Blick hat. Genau aus diesem Grund findet man hier auch den Hauptsitz der WTG, der Wangerland Touristik GmbH. Das Team der WTG hilft nicht nur dabei, eine traumhafte Ferienunterkunft für einen unvergesslichen Urlaub zu finden, die WTG ist Anlaufstelle für jegliche Fragen über Kurbeitrag, Strandkorb vorbestellen, Buchungen, Veranstaltungen, Restaurants und vieles mehr. Das Nordseeheilbad bietet neben ganzjährigen Veranstaltungen auch eine ganze Reihe Sehenswürdigkeiten, Wellnessangebote und Gesundheitsdestinationen, wie die Wangerland Reha-Klinik, oder die Friesenhörn-Nordsee-Klinik Horumersiel. Wer Entspannung sucht, lässt sich in der Friesland-Therme verwöhnen. das UNESCO Weltnaturerbe Wattenmeer.

- 1. Tag | Anreise**
- 2. Tag | Caroliniensiel**
Radtour entlang des Deiches westlich nach Caroliniensiel mit Pause im Bauernhof -Cafe Schild. Besichtigung des Hafenumseums in Caroliniensiel mit Führung. Rückfahrt über das Wurtendorf Ziallerns, durch die friesische Marsch zurück nach Horumersiel.
- 3. Tag | Jade-Weser Port**
Fahrt entlang des Deiches, Richtung Süden über das Freizeitgelände Hooksiel (Pause Wasserskianlage) zum neuen Containerhafen Jade-Weser Port mit Besichtigung des InfoCenters. (eventuell Busfahrt über das Containergelände). Zurück geht's über Hooksiel mit Pause, nach Horumersiel.
- 4. Tag | Jever**
Fahrt durch die Marsch nach Jever mit Besichtigung der Stadt, des Schlosses und der Brauerei Jever. Pause im Stadtcafe. Fahrt zurück auf einen anderen Weg nach Horumersiel. Bei schlechtem Wetter alternativ Fahrt mit dem Watt`n Express („Bimmelbahn“) nach Jever und zurück.

- 5. Tag | Wüppels - Minsen**
Fahrradtour zum Wurtendorf Wüppels, natürlich mit entsprechenden Erklärungen, Tee-Pause im in „Alten Krug“, über den Ort St. Joost geht's nach Wiarden, Windpark Bassens zum Nationalpark-Haus Minsen, eventuell Pause im Radler-Cafe Minsen. Rückfahrt zum Leuchtfeuer Horumersiel.
- 6. Tag | Langeoog**
Überfahrt von Harlesiel (Caroliniensiel) zur Insel Langeoog, dort mieten wir Fahrräder und führen eine Inselrundfahrt durch. (Mitnahme der eigenen Räder ist eventuell gegen Aufpreis möglich).
- 7. Tag | Heimreise**
Heimreise nach dem Frühstück.

Hinweise:
 Die Tagestouren haben eine Länge von 40 – 60 km, die Fahrt nach Jever ist etwas länger. Die Führungen werden von einem Ortskundigen durchgeführt. (Gästepführer mit Stern)



Bildrechte: AdobeStock



7 Tage **Mo. 20.05. - So. 26.05.**

So wohnen wir

Unser **Hotel**
schöne und ruhige Lage inmitten einer Wald und Grünanlage. Schöne geräumige Zimmer, W-LAN kostenlos.

Unsere Leistungen

- » Hin- und Rückfahrt im modernen **** Reisebus mit Fahrradanhänger
- » 6 x Übernachtung
- » 6 x Frühstückbuffet
- » 6 x Abendessen als 3 Gang Menü Fisch/Fleisch
- » 5 x Radreiseleiter
- » 1 x Eintritt Jenevermuseum Schiedam
- » 1 x Führung inkl. Verkostung
- » 1 x Besuch der Windmühlen in Kinderdijk
- » 5 x Busbegleitung während der Radtouren

Hinweis: Jede Fahrradtour kann aufgrund von widrigen Wetterbedingungen im Ablauf und in der Länge geändert werden. Die Entscheidung dafür fällt vor Ort in Absprache mit allen Reiseteilnehmern.

Fahrräder können bereits am Vorabend ab 18 Uhr in der Engesserstraße verladen werden.

Preise

pro Person im DZ **999,- €**
 pro Person im EZ **1.199,- €**
Hafenrundfahrt Rotterdam . . . 20,- €
 - Es gilt Stornostaffel D -

Radreise – Amersfoort

Niederlande – wie sie es so noch nicht kennen



Die sehr hübsche Stadt Amersfoort liegt in der Mitte der Niederlande zwischen Amsterdam und Utrecht. Wunder schöne Parkanlagen, Straßen mit Rododentronbäume soweit das Auge reicht. Wir werden auch in die Stadt Utrecht (die Stadt der vielen Fahrräder kommen).

Doppelparkplätze für Fahrräder, Städte wie Monnickendam - Kadel - Volenda - Bunnik - und viele mehr, die sie bestimmt noch nicht kennen. Hafensrundfahrt Rotterdam einer der größten Häfen der Welt.

1. Tag | Anreise

2. Tag | rund um Amersfoort – Utrecht – Bunnik

Die Landschaftlich sehr schöne Etappe nach Gouda geht vorbei an stimmungsvollen Flussläufen, weiten Poldern, Seen und sumpfigen Moorgebieten (ca. 60 km)

3. Tag | Den Haag

durch das offene Fehnweidengebiet radeln Sie Richtung Den Haag, dem königlichen Regierungssitz der Niederlande. Nach kurzer Besichtigung Radeln wir an die Nordsee nach Schneverdingen zur freien Verfügung Baden oder einfach die Nordsee-luft genießen. Rückfahrt nach Den Haag mit dem Fahrrad

4. Tag | Mühlen und Genever

Von Den Haag radeln sie durch ein Dünen gebiet mitten im Wald. Maassluis ein altes Fischerdorf und altholländischen Schiedam gibt es Mühlen und die Genever-Brennerei. Genever ist ein holländisches Nationalgetränk unbedingt probieren. Besichtigung Führung und Kostprobe inkl. Weiterfahrt nach Vlaardingen (ca. 50 km)

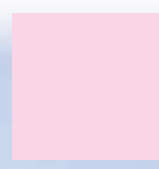
5. Tag | Rotterdam

Heute mit dem Bus nach Rotterdam: Erstes Highlight des Tages eine Hafensrundfahrt – entdecken Sie den drittgrößten Hafen der Welt vom Wasser aus. Weiterfahrt mit dem Fahrrad nach Kinderdijk 1997 in die UNESCO-Liste des Weltkulturerbes aufgenommen-weiter nach Dordrecht. ca. 50 Km In Rotterdam haben Sie die Möglichkeit, die Stadt bei einer Hafensrundfahrt (75min) zu erleben.

6. Tag | Voledam

Mit dem Bus bis Katwoude/Voledam besichtigung einer Käseerei Weiterfahrt mit dem Rad nach Kaden und Überfahrt mit der Fähre (zuzüglich 11 Euro).

7. Tag | Heimreise



6

Tage

Mi. 05.06. - Mo. 10.06.

So wohnen wir

Hotel Fliederbusch

Unsere Leistungen

- » Hin- und Rückfahrt im modernen **** Reisebus mit geschlossenem Radanhänger
- » 5 x Übernachtung im Hotel Fliederbusch
- » 5 x Frühstückbuffett
- » 5 x Halbpension
- » 5 Tage Radwanderführer
- » 1 x Führung Kornbrennerei im Münsterland incl. Kostprobe
- » 1 x Mittagessen im Krüstchen
- » Busbegleitung

Preise

pro Person im DZ 799,- €

pro Person im EZ 895,- €

- Es gilt Stornostaffel D -

Pättkestour rund um Borken



Mit dem Fahrrad in Nordrhein-Westfalen

Mit dem Rad und Radwanderführer unterwegs im Ruhrgebiet. Sie werden sicher überrascht sein, wie abwechslungsreich, interessant und grün doch das Ruhrgebiet ist!

1. Tag | Anreise

Pättkestour rund um Borken. Nach einer kurzen Borkener Stadtrundfahrt geht es zunächst zum Heimathaus in Marbeck. Nächster Halt ist das Naturschutzgebiet Kranenmeer. Weiter geht die Fahrt zu einem Artesischen Brunnen. Über Ramsdorf fahren Sie über den Aa-Radweg zurück nach Borken. Auf Ihrem Weg befindet sich die Wasserburg Gemen. Rückfahrt zum Hotel Fliederbusch. 35 km

2. Tag | Wasserschloss Raesfeld

9.00 Uhr Start der begleiteten Pättkestour zum Wasserschloss Raesfeld. Weiterfahrt durch die Parklandschaft des westlichen Münsterlandes nach Erle, wo sich die „kleine Kornbrennerei“ befindet. Auf einem Rundgang durch „Kuhstall und Destille“ erfahren Sie mehr über die Tradition und die Geschichte der Kornherstellung. Die Führung dauert ca. 45 Minuten. Zum Mittagessen im Gasthof Brömmel-Wilms servieren wir Ihnen „Krüstchen“ - ein kleines Schnitzel mit Pommes Frites und Salat. Gut gestärkt geht es mit dem Fahrrad nun zum Naturschutzgebiet Dämmerwald. 15.30 Uhr Im Bauernhofcafé Vennekenhof, am Rande von Raesfeld haben Sie die Möglichkeit, sich mit Kaffee und selbstgebackenem Kuchen zu stärken. Über landschaftlich reizvolle Wege geht es zurück zum Hotel Haus Fliederbusch. ca. 18.00 Uhr Ankunft am Hotel Fliederbusch. Streckenlänge: ca. 50 km.

3. Tag | Werner/Lippe

9.00 Uhr Start zur begleiteten Pättkestour von Selm nach Werner/Lippe. Vom Hotel aus geht es mit dem eigenen Bus und Radanhänger nach Selm. Durch die Parklandschaft des westlichen Münsterlandes fahren Sie zunächst zum Schloss Nordkirchen. Nordkirchen wird oft als „westfälisches Versailles“ bezeichnet, und das nicht zu Unrecht, denn Parallelen zum

Glanzstück des französischen Barock sind ebenso vorhanden wie typisch westfälische Elemente. Ihr nächstes Etappenziel ist das Schloss Westerwinkel im Herzen des Münsterlandes mit Golfplatz und Restaurant. Nach einer kurzen Stadtbesichtigung besteht im Hotel-Restaurant Baumhove in Werne die Gelegenheit zum Mittagessen. Gut gestärkt besteht die Möglichkeit zum Besuch der Salinenanlage. Weiter geht's zum Schloss Cappenberg, eine der ältesten Adelsburgen in Westfalen. Möglichkeit zum Kaffeetrinken. Streckenlänge: ca. 65 km ca. 17.00 Uhr Rückfahrt mit dem eigenen Reisebus und Radanhänger von Schloss Cappenberg nach Borken. ca. 18.00 Uhr Eintreffen am Hotel Fliederbusch.

4. Tag | Holland

9.00 Uhr Start zur begleiteten Radtour. Zunächst geht es mit den eigenen Rädern durch das Naturschutzgebiet Sternbusch. Ein kurzer Stopp ist die Bockwindmühle in Weseke, welche der Weseker Mühlenverein restauriert und wieder voll funktionsfähig aufgebaut hat. Weiter geht die Fahrt nach Burlo und weiter über sogenannte Komiesen (Zöllner)-Pättken nach Oeding. Über ruhige Nebenwege gelangen sie zum Nachbarland Holland. Direkt hinter der Grenze befindet sich ein Kalksteinplateau. In dem Steinbruch (Steengroeve genannt) wird in der Trias entstandener Kalkstein gewonnen und abgebaut – einmalig in Europa. Über typisch holländische „Pättkes“ geht 's dann weiter zum Grenzstädtchen Winterswijk. Hier besteht die Möglichkeit zu einer Rast und zum Mittagessimbiss. Weiter geht die Fahrt zur Bücherstadt Bredevoort (brede voorde = breite Furt). Seit 1993 beherbergt Bredevoort sehr viele Antiquariate für Bücher (über 30 Läden), einen Bücherbindedienst, ein mittelalterliches Restaurant und eine Kunstgalerie. Es finden regelmäßig große Buchmärkte statt. Rückfahrt über Burlo nach Borken. Streckenlänge: ca. 65 km.

5. Tag | Oberhausen

9.00 Uhr Zunächst geht die Fahrt mit dem eigenen Reisebus nach Schermbeck-Gahlen. In Begleitung des Reiseleiters fahren Sie über schöne Wege in die Kirchhellener Heide und umfahren den Heide- und Heidhofsee. Unterwegs wird eine Rast bei „Elkes Treff“ in Grafenmühle eingelegt. Hier besteht die Möglichkeit zum Mittagessen. Danach zur Siedlung Eisenheim in Oberhausen, welche als die älteste Arbeitersiedlung des Ruhrgebiets und eine der ältesten erhaltenen Arbeitersiedlungen in Deutschland gilt. Weiter geht es mit dem Rad über die Brücke „Slinky Springs to Fame“ und sie erreichen den Garten von Schloss Oberhausen. Ebenfalls lohnenswert ist der Ausblick von der Plattform des Gasometers. Es besteht die Möglichkeit, mit einem gläsernen Aufzug auf das Dach zu fahren. Sie erkennen die Stahlwerke am Rhein und können sogar die Arena auf Schalke erblicken. Die Rückfahrt nach Gahlen führt Sie unter anderem durch den „Köllnischen Wald“. Streckenlänge: ca. 70 km.

6. Tag | Pflingstmontag

Heimreise nach dem Frühstück.





7
Tage **Mo. 17.06. - So. 23.06.**

So wohnen wir

***S Hotel Charlotte

Unsere Leistungen

- » Hin- und Rückfahrt im modernen **** Reisebus mit geschlossenem Radanhänger
- » 6 x Übernachtung im ***S Hotel Charlotte
- » 6 x Halbpension Wahlmenü
- » 6 x Frühstückbuffett
- » 1 x Begrüßungsdrink am Anreisetag
- » 6 x Vitamin Bar mit frischem Obst in der Hotelhalle
- » 6 x Nutzung des Wellnessbereiches Hallenbad-Panorama - Sauna Dampfsauna-Infrarotkabine
- » Geführtes Wanderprogramm (Mo-Fr), auch mit „Streichel - Lamas“
- » 6 x Radtourenführer von Seefeld

Hinweis: Jede Fahrradtour kann aufgrund von widrigen Wetterbedingungen im Ablauf und in der Länge geändert werden. Die Entscheidung dafür fällt vor Ort in Absprache mit allen Reiseteilnehmern.

Fahrräder können bereits am Vorabend ab 18 Uhr in der Engesserstraße verladen werden.

Preise

pro Person im DZ **765,- €**
 pro Person im EZ **831,- €**
 - Es gilt Stornostaffel C -

Radtouren um Seefeld mit dem Tourismusverein



1. Tag | Anreise

2. Tag | Seefeld - Reith/Auland - Ichtyolwerk - Reitherjochalm

Die Reitherjoch Alm ist schon ein richtiges Juwel! Mitten im Karwendelgebirge auf 1500 m, auf halber Höhe zum HÄRM-ELEKOPF liegt die urige Reitherjoch Alm. Aus dem einstigen Unterschlupf für die Hirten aus Reith entstand die einladende Einkehr für Wanderer und Biker. Und nahezu alle werden zu „Wiederholungstätern“, wie unzählige Eintragungen ins Gästebuch beweisen. Die Alm selbst ist im Sommer am einfachsten entlang der Forststraße - die sich auch sehr gut mit Kindern bewältigen lässt - zu erreichen.

3. Tag | Gaistal

Im Sommer werden auf der Alm Kühe und Jungvieh gehalten, um Milchprodukte aus eigener Landwirtschaft zu genießen. Am Eingang des Gaistals befindet sich die Naturkneipp- und Wasserspielanlage, die für Abkühlung sorgt. Das romantische Gaistal, in dem noch die Schönheit unberührter Natur das Landschaftsbild prägt, erstreckt sich von der Oberleutaschkamm westwärts in die alpine Welt zwischen Mieminger Kette und Wettersteingebirge. Eine hervorragende und abwechslungsreiche Tour mit zahlreichen Almen und Hütten.

4. Tag | Kastenaln

Die Kastenaln wird umringt von den Lalidererwänden und der Gleirsch-Halltal-Kette. Zuvor fährt man leicht ansteigend bis zur Kreuzung wo man entweder zur Möslalm fahren kann oder rechts weg zur Kastenaln. Die alm ist bekannt für ihre sagenhafte „kalte Platten“. Selbstgerechtes steht hier hoch im Kurs. Die Kastenaln ist oft Ausgangspunkt für eine Bergtour oder auch Weiterwanderung zum Hallerhangerhaus.

5. Tag | Möslalm

Diese panoramareiche Biketour eignet sich ideal für motivierte EBIKE Einsteiger. In angenehmer Steigung geht es abseits der Massen durch das landschaftlich bemerkenswerte Gleirschtal zur schön gelegenen und bewirtschafteten Möslalm im Naturpark Karwendel. Wir wünschen Dir auf der Möslalm im Karwendel schöne und erholsame Stunden. Die sonnige und gemütliche Terrasse lädt ebenso wie die urige Gaststube zum Verweilen ein. Alle Fleischspezialitäten stammen aus der eigenen Landwirtschaft und die Milchprodukte kommen täglich frisch direkt aus der almeigenen Almsennerei.

6. Tag | Karwendelhaus

Nach der gemütlichen Fahrt durchs Tal führt das letzte Drittel auf Serpentinien auf den Hochalmsattel hinauf. Eine grandiose Berglandschaft erwartet sie

7. Tag | Heimreise





4
Tage

Mi. 10.07. - Sa. 13.07.



So wohnen wir

in einem der schönsten Hotels

Unsere Leistungen

- » Hin- und Rückfahrt im modernen **** Reisebus
- » 3 x Übernachtungen im Hotel, Haarfön-HD-Flachbild TV-Telefon-Safe gratis W-Lan
- » 3 x Freie Benützung der Sauna-Dampfbad-Wärme-kabine-Whirlpool-Schwimmteich mit Liegew.
- » 3 x Abendessen mit Wahlmenü
- » 3 x Salatbuffet
- » 4 x Ortstaxe
- » 3 x Kleine Leckereien mit Sekt auf der Fahrt
- » Ausflugsfahrten vor Ort mit unserem modernen ****Reisebus mit WC-und Klima

Preise

pro Person im DZ 399,- €
 pro Person im EZ 455,- €

- Es gilt Stornostaffel C -

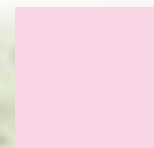
Überraschungsfahrt

Sonderfahrt

Für alle Sportreisen Kunden und die es noch werden wollen bieten wir einmalig eine Sonderfahrt in eine wunderschöne Urlaubsregion mit einem der schönsten Hotels überhaupt nur für Sie an.

Interessante Rundfahrten runden den Aufenthalt im Hotel ab. Langweile kann keine aufkommen denn das Hotel und der Urlaubsort bietet mit uns allerlei Möglichkeiten für jeden Gast unbegrenzt auszuspannen und zu erholen. Überraschungen warten auf Sie. Persönliche Betreuung ist selbstverständlich.

Sie wollen unbeschwerte Urlaubstage mit allem Komfort, dann müssen Sie sich nur noch anmelden um in den Genuss zu kommen. Nicht vergessen!!!





2 Tage **So. 04.08. - Mo. 05.08.**

So wohnen wir

****-Hotel Bayerischer Hof in Lindau

Unsere Leistungen

- » Hin- und Rückfahrt im modernen **** Reisebus
- » 1 x Übernachtung im ****-Hotel in Lindau
- » mit Hallenbad und Freischwimmbad
- » 1 x Bademantel und Sauna
- » 1 x Großes Frühstückbuffet
- » 1 x Schifffahrt zur Bregenzerfestspielbühne Hin- und zurück
- » Rückfahrt 23.00 Uhr
- » 1 x Glas Sekt auf dem Schiff
- » 1 x Eintritt Seebühne Kategorie II

Hinweis: Bei Regen kann es zu Verzögerungen, Unterbrechungen oder auch zur Absage kommen. Es wird daher regenfeste Kleidung empfohlen. Regenschirme sind nicht erlaubt.

Preise

pro Person im DZ 399,- €
 pro Person im EZ 426,- €
 - Es gilt Stornostaffel C -

„Rigoletto“



Bregenzerfestspiele, Oper von Giuseppe Verdi

Das beste Sujet, das ich bisher in Musik gesetzt habe“ so schwärmte der sonst eher für seine Bescheidenheit bekannte Komponist bereits vor der Premiere der Oper „Rigoletto“. Und kaum einer dürfte ihm hier widersprechen. Nach der Uraufführung 1851 am Teatro La Fencice in Venedig eroberte die Oper „Rigoletto die Bühnen dieser Welt im Sturm.

1. Tag | Sonntag 04.08.2019

Anreise nach Lindau Hotel Bezug ; den Nachmittag haben sie zur freien Verfügung. Am Abend fahren wir mit dem Schiff zur Festspielbühne.

2. Tag | Montag 05.08.2019

Morgen zur freien Verfügung. Rückfahrt 14.00 Uhr nach Freiburg.





7 Tage **So. 11.08. - Sa. 17.08.**

So wohnen wir

*****s Spree-Waldhotel Cottbus**
Inmitten eines Kiefernwäldchens und dennoch zentrumsnah liegt unser Hotel.
Das Hotel wird sehr gut bewertet: 8,4 von 10 (HRS)

Unsere Leistungen

- » Hin- und Rückfahrt im modernen **** Reisebus mit geschlossenem Radanhänger
- » Begrüßung und Toureinweisung
- » 6 Übernachtungen im Waldhotel Cottbus
- » 6 x Halbpension
- » Radtourenbegleiter für 5 Tage
- » 2-stündige Kahnfahrt
- » Führung durch den Fürst-Pückler-Park Branitz & Stadt Cottbus
- » Eintritt Heimatmuseum Dissen
- » Eintritt Freilandmuseum Lehde
- » Ausführliches Tourenmaterial

Hinweis: Jede Fahrradtour kann aufgrund von widrigen Wetterbedingungen im Ablauf und in der Länge geändert werden. Die Entscheidung dafür fällt vor Ort in Absprache mit allen Reiseteilnehmern.

Preise

pro Person im DZ **799,- €**
pro Person im EZ **889,- €**
- Es gilt Stornostaffel D -



Idyllischer Spreewald und Fürst-Pückler-Land



1. Tag | Anreise

Individuelle Anreise im Waldhotel Cottbus. Es erwartet Sie eine herzliche und spreewaldtypische Begrüßung. Ihr Radreiseleiter für die nächsten Tage stellt die Radtour vor.

2. Tag | Rund um Cottbus (ca. 50 km)

Die erste Etappe führt Sie von Cottbus zuerst zu einem Meisterwerk deutscher Gartenkunst, dem Fürst-Pückler-Park Branitz (Parkführung). Von seiner großen Orientreise inspiriert, ließ Pückler die in Europa einmaligen Pyramiden anlegen. Auf Ihrem weiteren Weg gelangen Sie zu einem gigantischen Tagebau. Hier haben Sie an verschiedenen Aussichtspunkten die Möglichkeit hinein zu schauen. Ein Naturparadies ist die Peitzer Teichlandschaft, das größte zusammenhängende Teichgebiet Deutschlands. Zahlreiche seltene Pflanzen- und Tierarten sind hier heimisch. Der berühmte Peitzer Karpfen wird seit Jahrhunderten vor Ort gezüchtet. Per Rad geht es zurück nach Cottbus.

3. Tag | Burger Spreewaldtour (ca. 45 km)

Von Cottbus geht es heute in den Burger Spreewald. Unterwegs besuchen Sie das Heimatmuseum im Storchendorf Dissen. Es beherbergt eine interessante Ausstellung zum Leben der sorbisch/wendischen Bauern, ihren Bräuchen und Festen, ihren verschiedenen Trachtenvarianten sowie eine ständige Storchenausstellung. Mittagsrast ist in einem Original Spreewälder Gasthaus. Erleben Sie die Unberührtheit dieser einzigartigen Naturlandschaft während einer 2-stündigen Kahnfahrt, bevor es über die Dörfer zurück nach Cottbus geht.

4. Tag | Bad Muskau (ca. 60 km)

Entlang des Fürst-Pückler- Radwegs radeln Sie durch Wiesen, Wälder und kleine Ortschaften bis nach Forst. Sie kommen direkt am Ostdeutschen Rosengarten vorbei. Gestärkt geht es dann weiter. Sie radeln auf den herrlichen Oder-Neiße-Radweg an der deutsch- polnischen Grenze nach Bad Muskau in

die Geburtsstadt von Fürst Pückler. Besuchen und entdecken Sie einen der schönsten Landschaftsparks Europas. Ein Besuch auf dem Polen-Markt der Grenzstadt ist empfehlenswert. Es geht mit dem Bus nach Cottbus zurück.

5. Tag | Spreewald pur (ca. 50 km)

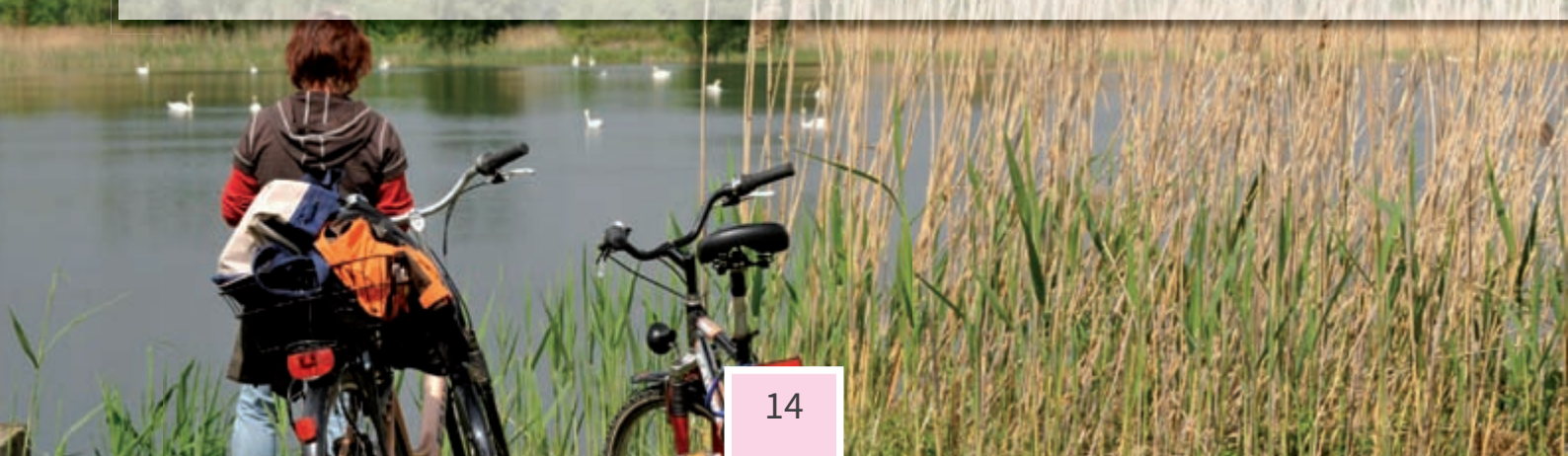
Die Tagesetappe führt Sie zunächst über Werben nach Burg. Anschließend geht es weiter über Leipe bis nach Lübbenau. Erleben Sie hautnah das touristische Herz des Spreewaldes. Sie besuchen das Freilandmuseum im Lagunendorf Lehde mit einer Sammlung sorbischer Volkskultur. Sie machen im größten Spreewaldhafen in Lübbenau Mittagsrast. Hier haben Sie die Gelegenheit, typische Spreewald-produkte als Andenken oder Mitbringe zu erwerben. Entlang der Hauptspreewald radeln Sie von Lübbenau nach Lübben. Rückfahrt mit dem Bus nach Cottbus.

6. Tag | Lausitzer Seenland (ca. 55 km)

Mit dem Bus fahren Sie in das Lausitzer Seenland nach Großbräschen. Zwischen Wüstensand und Badeparadies erkunden Sie an diesem Tag den Großbräschner See, Sedlitzer See, den Senftenberger See, Geierswalder See, und den Partwitzer See. Sie entdecken die stetige Entwicklung des Lausitzer Seenlandes auf einzigartigen Radwegen, weit ab vom Straßenlärm. Diese Tour ist sehr informativ, da die Rekultivierung der Tagebaue in verschiedenen Stadien miterlebt werden kann. Rückfahrt mit dem Bus nach Cottbus.

7. Tag | Rückreise

Nach einem ausgiebigen Schlemmerfrühstück treten Sie die Heimreise an.



Bildrechte: AdobeStock, Peter Becker pixelio



7 Tage **So. 01.09. - Sa. 07.09.**

So wohnen wir

*****s Hotel Reischach**
in Reischach mit großem Wellnessbereich

Unsere Leistungen

- » Hin- und Rückfahrt im modernen **** Reisebus mit geschlossenem Radanhänger
- » 6x Übernachtung im 4 Sterne Hotel Reischach
- » 6x Halbpension
- » 5 geführte Radwanderungen mit Robert Lanthaler
- » kostenlose Benutzung Bademantel
- » kostenlose Nutzung Schwimmbad mit Liegewiese und Liegestühlen
- » Kurtaxe

Hinweis: Jede Fahrradtour kann aufgrund von widrigen Wetterbedingungen im Ablauf und in der Länge geändert werden. Die Entscheidung dafür fällt vor Ort in Absprache mit allen Reiseteilnehmern.

Preise

pro Person im DZ **789,- €**
 pro Person im EZ (bis 5 EZ) **.910,- €**
 pro Person im EZ (ab 6. EZ) **969,- €**
 (EZ-Kontingent begrenzt!)
 - Es gilt Stornostaffel D -

Der asphaltierte Radweg von Brenner nach Brixen auf der ehemaligen Bahnstrecke zwischen der Passhöhe und Gossensass führt durch zwei Tunnels und umfasst ca. 56 km. Während der Fahrt sehen wir das wunderschöne Wipptal, den Pflerschertal und die Berge des Pflerschertals. Danach erreichen wir Gossensass und später dann in die wunderschöne Fuggerstadt Sterzing. Bald erreichen wir die historische Gilfenklamm, den schönen Vahrner See und am Ende erreichen wir die älteste Stadt Tirols, nämlich die Bischofsstadt Brixen (901 n. Chr.).

7. Tag | Heimreise

Radeln in Südtirol

Fahrradtouren mit Robert



1. Tag | Anreise

Anreise nach Südtirol.

2. Tag | Toblach-Cortina

Der Radweg von Toblach nach Cortina im Hochpustertal, auch als „Langer Weg der Dolomiten“ bekannt, bietet ein herrliches Dolomiten- und Drei Zinnen-Panorama. Dieser Radweg umfasst insgesamt 33 km und er kann als einfach bewertet werden. Für die gesamte Tour werden ca. 3 Stunden benötigt und wir werden 300 Höhenmeter bewältigen. Auf der Trasse der ehemaligen Schmalspurbahn, welche im 1. Weltkrieg erbaut wurde, verläuft der Radweg von Toblach im Hochpustertal nach Cortina und verbindet die Provinzen Südtirol und Belluno. Nach dem Gemärk, dem höchsten Punkt unserer Tour, öffnet sich der Talkessel der ehemaligen Olympiastadt Cortina. Wir werden durch zwei in Felsen gehauene Eisenbahntunnels fahren und schmale und tiefe Schluchten bewundern können.

3. Tag | Bozen-Meran

Diese 30 kilometerlange Route starten wir in der Alpenmetropole Bozen. Der zu bezwingenden Etschradweg, auch Apfelradweg genannt, stellt einen Teil der Via-Claudia-Augusta-Radrouten (Augsburg-Venedig) dar. Die asphaltierte Straße führt uns in ungefähr zwei Stunden von Bozen am Etschdamm entlang nach Meran. An vielzähligen Obstgüter radeln wir vorbei und können vielzählige Kirchen, Dörfer des Etschaltals, Burgen und Schlösser an den Berghängen erkennen. Sobald die Burg Sigmundskron erreicht wird, bietet sich uns ein wunderschöner Rundblick der Dolomiten: Wir werden den Rosengarten und den Schlern erblicken und zudem zeigen sich uns der Zwiebelturm von St. Pauls und die Schlösser Hocheppan und Boymont, welche von prächtigen Weinlandschaften umgeben sind. Am Ende unserer Route erreichen wir die ehemalige Landeshauptstadt Tirols Meran, welche seit dem 19. Jahrhundert als berühmter Kurort bekannt ist. Die Radroute kann als leicht eingestuft werden, die minimale Steigung ist kaum bemerkbar und somit für alle Radfahrer zu bewältigen.

4. Tag | Radtour auf der Seiser Alm

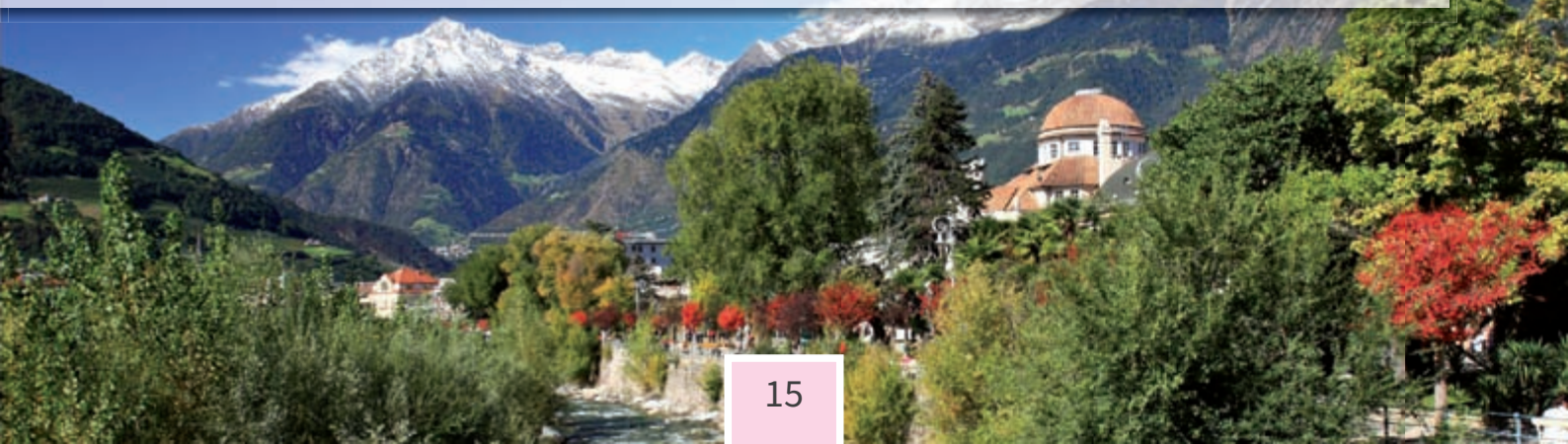
Ausgehend vom Dorf Seis am Schlern starten wir mit der Umlaufbahn auf der Seiser Alm, genauer bis Compatsch. Die Seiser Alm ist eines der größten geschlossenen Hochplateaus der Alpen und sie stellt die höchste Hochalm Europas dar. Zudem bieten sich uns fantastische Ausblicke auf den Schlern mit seiner berühmten Sage rund um die Schlernhexe, die Gipfelreihe der Rosszähne, die Roterdspezte, den Langkofel und den Plattkofel an. In den Genuss kulinarischer Tiroler Speisen werden wir in den idyllischen Almhütten kommen. Nach der atemberaubenden Almrunde „rollen“ wir vom Hochplateau mit dem Fahrrad hinunter zu unserem Ausgangspunkt in Seis.

5. Tag | Antholz- Ahrntal (Sand in Taufers)

Die Route starten wir am Antholzer See (1642m), welcher der drittgrößte See von Südtirol ist. Der Naturpark Rieserferner-Ahrn umgibt den wunderschönen Bergsee. Antholz ist zudem berühmt für das das Weltcup-Biathlon-Stadium, welches in die wunderschöne Landschaft von Antholz hineingebaut wurde. Von hier aus starten wir eine Abfahrt nach Antholz-Niedertal, nähern uns über das breite Antholzertal und erreichen Rasen und Olang. Wir fahren über die romantische Rienzschlucht nach Bruneck (835m) und von dort folgt die Radroute in Richtung Norden ins Ahrntal. Auf der Höhe der Ortschaft St. Georgen erreichen wir die Tauferer Straße und fahren an den schönen Feldern vorbei nach Gais. Es geht an den Dörfern Uttenheim und Kematen vorbei. Am Ende unserer Tour erreichen wir Sand in Taufers (864m), welches der Hauptort des Tauferer Tals ist. Von hier aus sehen wir das prächtige Schloss Taufers und man gelangt auch zu den Reinbach-Wasserfällen. Die Route umfasst ca. 42 km und dauert ungefähr dreieinhalb Stunden.

6. Tag | Brenner-Brixen

Unser Start liegt am Brennerpass (1374 m) und unser Ziel ist die wunderschöne Stadt Brixen (560 m).





7 Tage **So. 01.09. - Sa. 07.09.**

So wohnen wir

**** Hotel Reischach in Reischach

Unsere Leistungen

- » Hin- und Rückfahrt im modernen **** Reisebus
- » 6x Übernachtung im 4 Sterne Hotel Reischach
- » 6x Halbpension
- » 5 geführte Wanderungen ab 10 Teilnehmern
- » kostenlose Benutzung Bademantel
- » kostenlose Nutzung Schwimmbad mit Liegewiese und Liegestühlen
- » Kurtaxe

Hinweise: Die Reihenfolge der verschiedenen Wanderungen können wir aufgrund verschiedener Umstände verändern.

Preise

pro Person im DZ **789,- €**
 pro Person im EZ (bis 5 EZ) **.910,- €**
 pro Person im EZ (ab 6. EZ) **969,- €**
 (EZ-Kontingent begrenzt!)
 - Es gilt Stornostaffel D -

Wandern in Südtirol

Seiser Alm, Ahrntal, Cortina d'Ampezzo, 3 Zinnen



1. Tag | Anreise

Anreise nach Südtirol.

2. - 6. Tag | Wanderungen in Südtirol

Wir bieten verschiedene Wanderungen in der Umgebung an. Bei genügend Teilnehmern (ab 10) mit Wanderführer. Geplant sind Wanderungen auf der Seiser Alm, Ahrntal, Cortina, 3 Zinnen. Weitere sind in Planung.

7. Tag | Heimreise



Bildrechte: AdobeStock, Rätische Bahn



4 Tage **Do. 03.10. - So. 06.10.**

So wohnen wir

****** Hotel Laaxerhof**
in Laax

Unsere Leistungen

- » Hin- und Rückfahrt im modernen **** Reisebus
- » 3 x Übernachtung im ****Hotel Laaxerhof
- » 3 x 3 Gang Abendessen
- » 1 x Kutschfahrt ab/bis Hotel zur Aussichtsplattform
- » 1 x Fahrt im Glacier Express , Chur Andermatt 2. Klasse
- » Busfahrten inkl. Ausflüge im Komfort Reisebus

Preise

pro Person im DZ **389,- €**
 pro Person im EZ **472,- €**
 - Es gilt Stornostaffel C -

Karibik der Schweiz

Der wunderschöne Caumasee



1. Tag | Donnerstag 03.10.2019

Anreise nach Graubünden Laax Hotel Bezug und Abendessen.

2. Tag | Caumasee die Karibik der Schweiz

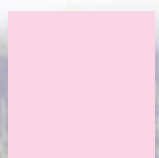
Nach dem Frühstück fahren Sie nach Flims denn hier erwartet Sie bereits der Kutscher für die Fahrt zur Aussichtsplattform oberhalb des Caumasees Die Fahrzeit beträgt ca 45 Minuten bei der Sie die Natur genießen können. Aufenthalt Entspannung am Caumasee bevor es zurück nach Flims geht. Rückfahrt zum Hotel und Abendessen.

4. Tag | Sonntag 06.10.2019

Heute heißt es nach dem Frühstück wieder Abschied nehmen von der Schweizer Karibik.

3. Tag | Glacier Express

Um die schöne Reise abzurunden fahren Sie heute nach Chur – hier erwartet Sie bereits der langsamste Schnellzug der Welt – der Glacier Express auf Sie. Auf der Fahrt nach Andermatt erleben Sie die atemberaubende Rheinschlucht und die Überquerung des Oberalppasses. Mit dem Bus geht es weiter nach Flüelen. Rückfahrt zum Hotel nach Laax und Abendessen im Hotel.





5

Tage

So. 13.10. - Do. 17.10.

So wohnen wir

****Hotel Jettenhausen
mit Hallenbad-Sauna

Unsere Leistungen

- » Hin- und Rückfahrt im modernen **** Reisebus mit geschlossenem Radanhänger
- » 4 x Halbpension
- » 4 Tage Radführer

Hinweis: Jede Fahrradtour kann aufgrund von widrigen Wetterbedingungen im Ablauf und in der Länge geändert werden. Die Entscheidung dafür fällt vor Ort in Absprache mit allen Reiseteilnehmern.

Fahrräder können bereits am Vorabend ab 18 Uhr in der Engesserstraße verladen werden.

Preise

pro Person im DZ 535,- €
 pro Person im EZ 583,- €
 - Es gilt Stornostaffel C -

Das Allgäu

Die herrliche Radwelt



1. Tag | Durchs Rotachtal nach Altshausen

Radwanderung Friedrichshafen - Oberteuringen - Bitzenhofen - Fuchstobel - Urnau - Jonistobel - Buchmühle - Haslachmühle - Zußdorf - Wilhelmsdorf (1823 im Geist der Herrnhuter Brüdergemeinde gegründet, heute Zentrum für Behindertenbetreuung) – Pfrunger Ried (Europäische Wasserscheide Rhein/Donau) - Guggenhausen - Unterwaldhausen - Kreenried - Litzelbach - Altshausen (Schloss; Schlosskirche „St. Michael“; Schlosspark). Einkehrmöglichkeit „Brauhaus“ Zußdorf
Radwanderdaten: ca. 50 km, ca. 500 Hm, ca. 4,5 h Bus Altshausen – Friedrichshafen

2. Tag | Obere Donautal nach Sigmaringen

Bus Friedrichshafen – Fridingen (Donau) Radwanderung Fridingen – Kloster Beuron (1077 als Augustiner Chorherrenstift gegründet, seit 1863 als Benediktinerkloster wiederbesiedelte Erzabtei St. Martin) – Burg Wildenstein (Burganlage aus dem 11. Jahrhundert, heute Jugendherberge) – Dietfurth (Burgruine) - Inzigkofen (Park des Fürstenhauses Hohenzollern-Sigmaringen) – Sigmaringen (Schloss Sigmaringen, Wahrzeichen der Stadt, seit 1535 Sitz der Grafen und späteren Fürsten von Hohenzollern-Sigmaringen) - Sigmaringendorf (Naturtheater „Waldbühne“ seit 1928) – Einkehrmöglichkeit „Neumühle“ Hausen
Radwanderdaten: ca. 49 km, ca. 544 Hm, ca. 5 h Bus - Friedrichshafen

3. Tag | Von Kißlegg nach Friedrichshafen

Bus Friedrichshafen – Kißlegg (Altes Schloss (1560-1570); Neues Schloss (1721-1727); Pfarrkirche St. Gallus, (1734-1738) – Bärenweiler (Fürstlich Waldburg-Zeil'sches Alterspflegeheim, 1619) - Lautersee - Fischreute (Absturzstelle LZ 2; Zeppelin-Denkmal) - Sommersried - Allewinden - Saamen - Beutelsau - Wangen (Rathaus, 1719 - 1721; Esel-, Kopfwäscher-, Amtschimmel-, Spaten- und Antoniusbrunnen) - Jussenweiler - Neu Ravensburg - Schloss Achberg (1700) – Siberatsweiler - Heggelbach - Steinenbach - Laimnau - Gießenbrücke (Wasserschloss Gießen, 1450) – Mückle - (Flugzeugabsturz, 5.7.1934) – Oberbaumgarten – Friedrichshafen Hotel
Radwanderdaten: ca 51 km ca 376 Hm. Ca 5 Std Radwanderung

4. Tag | 6 Seen Tour

Vom Hotel aus geht es direkt mit dem Fahrrad zum Zeppelin-Hangar, wo wir mit etwas Glück die Landung des Zeppelin-NT beobachten können. Dann fahren wir am Ufer der Schussen entlang zum Kreuzweiher und Langensee, auch ein beliebtes Wandergebiet. Weiter geht es zum Muttelsee, der am Ende der letzten Eiszeit entstand und dessen Abfluss in den Bodensee mündet. Am nächsten See, dem Degersee machen wir auf einem schönen Terrasse Mittagspause. Vorbei an unserem 5. See, dem Schleinese, erreichen wir wieder die Argen, an der sich seit einiger Zeit Biber angesiedelt haben. Über die dritt-älteste Kabelhängebrücke Deutschlands kommen wir an den Bodensee. Wir fahren durch das Naturschutzgebiet Eriskircher Ried. Im angeschlossenen Naturschutzzentrum kann man sich über Flora und Fauna erkundigen. Wir erreichen Friedrichshafen und lassen den Tag an der Uferpromenade ausklingen.
Strecke ca. 60 km

5. Tag | Heimreise



Bildrechte: AdobeStock, Hotel Post



7
Tage **Fr. 20.12. - Do. 26.12.**



Tiroler Bergweihnacht

im **** Hotel



So wohnen wir

****** Hotel Post**
mit Schwimmbad - Spa - Lechquelle

Unsere Leistungen

- » Hin- und Rückfahrt im modernen **** Reisebus
- » 6 x Übernachtung im ****Hotel Post
- » 6 x Frühstückbuffet mit Körner Ecke
- » 6 x Nachmittagstee und Kuchen oder Süppchen
- » 6 x 4 Gang Wahlmenü inkl. Salatbuffet
- » Weihnachtsfeier im Hotel 24.12. mit der Familie
- » Festessen am Weihnachtsabend mit Christmette Pfarrkirche zum HL. Nikolaus
- » Tägliche Benützung des Bad und Wellnessbereichs „ Lechquelle“
- » Schwimmbad - 32 Grad inkl. Bademantel - Fön
- » Busfahrt inkl. Ausflüge
- » Betreuung während der Woche u. Kurtaxe
- » Begrüßungs Schnapserl mit der Familie und Informationen

Erleben Sie mit uns Weihnachten inmitten der Allgäuer und Lechtaler Alpen. In der schönsten Zeit des Jahres wohnen Sie im ****Hotel das Ihnen Genuß, Kulinarik und Gaumenfreude bietet. Ihr Zimmer ist mit großen und kleinen Besonderheiten ausgestattet. Freuen Sie sich jetzt schon auf einen unvergesslichen Urlaub. Ausflüge mit unserem Reisebus je Wetterlage. Schneeschuhwanderung-Käsereibesichtigung-Elbigen Alp-Schnitzerschule-Weihnachtsfeier-Christmette. Festtagsmenü an Weihnachten.

1. Tag | Anreise
über Bodensee- Bregenzerwald- Hochtannbergpass
Warth – Lechtal - Steeg

5. Tag | Ausflug
Weihnachtsfeier

2. Tag | Ausflug
Ausflugsprogramm je Wetterlage

6. Tag | Ausflug
Kleine Wanderung

3. Tag | Ausflug
Vilsalpsee-Reute

7. Tag | Heimreise

4. Tag | Ausflug
Warth - Lech

Preise

pro Person im DZ **839,- €**
pro Person im EZ **929,- €**
- Es gilt Stornostaffel D -



Reisebedingungen (für Buchungen ab dem 01.07.2018)

Sehr geehrte Kunden,

die nachfolgenden Bestimmungen werden, soweit wirksam vereinbart, Inhalt des zwischen Ihnen und Sportreisen Ingrid Kern, nachstehend „SPORTREISEN KERN“ abgekürzt, im Buchungsfall ab dem 01.07.2018 zustande kommenden Pauschalreisevertrages. Sie ergänzen die gesetzlichen Vorschriften der §§ 651a - y BGB (Bürgerliches Gesetzbuch) und der Artikel 250 und 252 des EGBGB (Einführungsgesetz zum BGB) und füllen diese aus.

Bitte lesen Sie diese Reisebedingungen vor Ihrer Buchung sorgfältig durch!

1. Abschluss des Pauschalreisevertrages, Verpflichtungen des Kunden

1.1. Für alle Buchungswege gilt:

a) Grundlage des Angebots von SPORTREISEN KERN und der Buchung des Kunden sind die Reiseausschreibung und die ergänzenden Informationen von SPORTREISEN KERN für die jeweilige Reise, soweit diese dem Kunden bei der Buchung vorliegen.

b) Weicht der Inhalt der Reisebestätigung von SPORTREISEN KERN vom Inhalt der Buchung ab, so liegt ein neues Angebot von SPORTREISEN KERN vor, an das SPORTREISEN KERN für die Dauer von 7 Tagen gebunden ist. Der Vertrag kommt auf der Grundlage dieses neuen Angebots zustande, soweit SPORTREISEN KERN bezüglich des neuen Angebots auf die Änderung hingewiesen und seine vorvertraglichen Informationspflichten erfüllt hat und der Kunde innerhalb der Bindungsfrist SPORTREISEN KERN die Annahme durch ausdrückliche Erklärung oder Anzahlung erklärt.

c) Die von SPORTREISEN KERN gegebenen vorvertraglichen Informationen über wesentliche Eigenschaften der Reiseleistungen, den Reisepreis und alle zusätzlichen Kosten, die Zahlungsmodalitäten, die Mindestteilnehmerzahl und die Stornopauschalen (gem. Artikel 250 § 3 Nummer 1, 3 bis 5 und 7 EGBGB) werden nur dann nicht Bestandteil des Pauschalreisevertrages, sofern dies zwischen den Parteien ausdrücklich vereinbart ist.

d) Der Kunde haftet für alle vertraglichen Verpflichtungen von Mitreisenden, für die er die Buchung vornimmt, wie für seine eigenen, soweit er eine entsprechende Verpflichtung durch ausdrückliche und gesonderte Erklärung übernommen hat.

1.2. Für die Buchung, die mündlich, telefonisch, schriftlich, per E-Mail, per SMS oder per Telefax erfolgt, gilt:

a) Solche Buchungen (außer mündliche und telefonische) sollen mit dem Buchungsformular von SPORTREISEN KERN erfolgen. Mit der Buchung bietet der Kunde SPORTREISEN KERN den Abschluss des Pauschalreisevertrages verbindlich an. An die Buchung ist der Kunde 7 Werktage gebunden.

b) Der Vertrag kommt mit dem Zugang der Reisebestätigung (Annahmeerklärung) durch SPORTREISEN KERN zustande. Bei oder unverzüglich nach Vertragsschluss wird SPORTREISEN KERN dem Kunden eine den gesetzlichen Vorgaben zu deren Inhalt entsprechende Reisebestätigung in Textform übermitteln, sofern der Reisende nicht Anspruch auf eine Reisebestätigung in Papierform nach Art. 250 § 6 Abs. (1) Satz 2 EGBGB hat, weil der Vertragsschluss in gleichzeitiger körperlicher Anwesenheit beider Parteien oder außerhalb von Geschäftsräumen erfolgte.

1.3. Bei Buchungen im elektronischen Geschäftsverkehr (z.B. Internet, App, Telemedien) gilt für den Vertragsabschluss:

a) Dem Kunden wird der Ablauf der elektronischen Buchung in der entsprechenden Anwendung von SPORTREISEN KERN erläutert.

b) Dem Kunden steht zur Korrektur seiner Eingaben, zur Löschung oder zum Zurücksetzen des gesamten Buchungsformulars eine entsprechende Korrekturmöglichkeit zur Verfügung, deren Nutzung erläutert wird.

c) Die zur Durchführung der Onlinebuchung angebotenen Vertragsprachen sind angegeben. Rechtlich maßgeblich ist ausschließlich die deutsche Sprache.

d) Soweit der Vertragstext von SPORTREISEN KERN im Onlinebuchungssystem gespeichert wird, wird der Kunde darüber und über die Möglichkeit zum späteren Abruf des Vertragstextes unterrichtet.

e) Mit Betätigung des Buttons (der Schaltfläche) „zahlungspflichtig buchen“ bietet der Kunde SPORTREISEN KERN den Abschluss des Pauschalreisevertrages verbindlich an. An dieses Vertragsangebot ist der Kunde 7 Werktage ab Absendung der elektronischen Erklärung gebunden.

f) Dem Kunden wird der Eingang seiner Buchung unverzüglich auf elektronischem Weg bestätigt.

g) Die Übermittlung der Buchung durch Betätigung des Buttons „zahlungspflichtig buchen“ begründet keinen Anspruch des Kunden auf das Zustandekommen eines Pauschalreisevertrages entsprechend seiner Buchungsangaben. SPORTREISEN KERN ist vielmehr frei in der Entscheidung, das Vertragsangebot des Kunden anzunehmen oder nicht.

h) Der Vertrag kommt durch den Zugang der Reisebestätigung von SPORTREISEN KERN beim Kunden zu Stande.

1.4. SPORTREISEN KERN weist darauf hin, dass nach den gesetzlichen Vorschriften (§§ 312 Abs. 7, 312g Abs. 2 Satz 1 Nr. 9 BGB) bei

Pauschalreiseverträgen nach § 651a und § 651c BGB, die im Fernabsatz (Briefe, Kataloge, Telefonanrufe, Telekopien, E-Mails, über Mobilfunkdienst versendete Nachrichten (SMS) sowie Rundfunk, Telemedien und Onlinedienste) abgeschlossen wurden, kein Widerrufsrecht besteht, sondern lediglich die gesetzlichen Rücktritts- und Kündigungsrechte, insbesondere das Rücktrittsrecht gemäß § 651h BGB (siehe hierzu auch Ziff. 5). Ein Widerrufsrecht besteht jedoch, wenn der Vertrag über Reiseleistungen nach § 651a BGB außerhalb von Geschäftsräumen geschlossen worden ist, es sei denn, die mündlichen Verhandlungen, auf denen der Vertragsschluss beruht, sind auf vorhergehende Bestellung des Verbrauchers geführt worden; im letztgenannten Fall besteht ein Widerrufsrecht ebenfalls nicht.

2. Bezahlung

2.1. SPORTREISEN KERN und Reisevermittler dürfen Zahlungen auf den Reisepreis vor Beendigung der Pauschalreise nur fordern oder annehmen, wenn ein wirksamer Kundengeldabsicherungsvertrag besteht und dem Kunden der Sicherungsschein mit Namen und Kontaktdaten des Kundengeldabsicherers in klarer, verständlicher und hervorgehobener Weise übergeben wurde. Nach Vertragsabschluss wird gegen Aushändigung des Sicherungsscheines eine Anzahlung in Höhe von 20% des Reisepreises zur Zahlung fällig. Die Restzahlung wird 30 Tage vor Reisebeginn fällig, sofern der Sicherungsschein übergeben ist und die Reise nicht mehr aus dem in Ziffer 7 genannten Grund abgesagt werden kann. Bei Buchungen kürzer 30 Tage als vor Reisebeginn ist der gesamte Reisepreis sofort zahlungsfällig.

2.2. Leistet der Kunde die Anzahlung und/oder die Restzahlung nicht entsprechend den vereinbarten Zahlungsfälligkeiten, obwohl SPORTREISEN KERN zur ordnungsgemäßen Erbringung der vertraglichen Leistungen bereit und in der Lage ist, seine gesetzlichen Informationspflichten erfüllt hat und kein gesetzliches oder vertragliches Zurückbehaltungsrecht des Kunden besteht, so ist SPORTREISEN KERN berechtigt, nach Mahnung mit Fristsetzung vom Pauschalreisevertrag zurückzutreten und den Kunden mit Rücktrittskosten gemäß Ziffer 5 zu belasten.

3. Änderungen von Vertragsinhalten vor Reisebeginn, die nicht den Reisepreis betreffen

3.1. Abweichungen wesentlicher Eigenschaften von Reiseleistungen von dem vereinbarten Inhalt des Pauschalreisevertrages, die nach Vertragsabschluss notwendig werden und von SPORTREISEN KERN nicht wider Treu und Glauben herbeigeführt wurden, sind SPORTREISEN KERN vor Reisebeginn gestattet, soweit die Abweichungen unerheblich sind und den Gesamtzuschnitt der Reise nicht beeinträchtigen.

3.2. SPORTREISEN KERN ist verpflichtet, den Kunden über Leistungsänderungen unverzüglich nach Kenntnis von dem Änderungsgrund auf einem dauerhaften Datenträger (z.B. auch durch Email, SMS oder Sprachnachricht) klar, verständlich und in hervorgehobener Weise zu informieren.

3.3. Im Fall einer erheblichen Änderung einer wesentlichen Eigenschaft einer Reiseleistung oder der Abweichung von besonderen Vorgaben des Kunden, die Inhalt des Pauschalreisevertrages geworden sind, ist der Kunde berechtigt, innerhalb einer von SPORTREISEN KERN gleichzeitig mit Mitteilung der Änderung gesetzten angemessenen Frist entweder die Änderung anzunehmen oder unentgeltlich vom Pauschalreisevertrag zurückzutreten. Erklärt der Kunde nicht innerhalb der von SPORTREISEN KERN gesetzten Frist ausdrücklich gegenüber diesem den Rücktritt vom Pauschalreisevertrag, gilt die Änderung als angenommen.

3.4. Eventuelle Gewährleistungsansprüche bleiben unberührt, soweit die geänderten Leistungen mit Mängeln behaftet sind. Hatte SPORTREISEN KERN für die Durchführung der geänderten Reise bzw. einer eventuell angebotenen Ersatzreise bei gleichwertiger Beschaffenheit zum gleichen Preis geringere Kosten, ist dem Kunden der Differenzbetrag entsprechend § 651m Abs. 2 BGB zu erstatten

4. Preiserhöhung; Preissenkung

4.1. SPORTREISEN KERN behält sich nach Maßgabe der § 651f, 651g BGB und der nachfolgenden Regelungen vor, den im Pauschalreisevertrag vereinbarten Reisepreis zu erhöhen, soweit

a) eine Erhöhung des Preises für die Beförderung von Personen aufgrund höherer Kosten für Treibstoff oder andere Energieträger,

b) eine Erhöhung der Steuern und sonstigen Abgaben für vereinbarte Reiseleistungen, wie Touristenabgaben, Hafen- oder Flughafengebühren, oder

c) eine Änderung der für die betreffende Pauschalreise geltenden Wechselkurse

sich unmittelbar auf den Reisepreis auswirkt.

4.2. Eine Erhöhung des Reisepreises ist nur zulässig, sofern SPORTREISEN KERN den Reisenden in Textform klar und verständlich über die Preiserhöhung und deren Gründe unterrichtet und hierbei die Berechnung der Preiserhöhung mitteilt.

4.3. Die Preiserhöhung berechnet sich wie folgt:

a) Bei Erhöhung des Preises für die Beförderung von Personen nach

4.1.a) kann SPORTREISEN KERN den Reisepreis nach Maßgabe der nachfolgenden Berechnung erhöhen:

- Bei einer auf den Sitzplatz bezogenen Erhöhung kann SPORTREISEN KERN vom Kunden den Erhöhungsbetrag verlangen.

- Anderenfalls werden die vom Beförderungsunternehmen pro Beförderungsmittel geforderten, zusätzlichen Beförderungskosten durch die Zahl der Sitzplätze des vereinbarten Beförderungsmittels geteilt. Den sich so ergebenden Erhöhungsbetrag für den Einzelplatz kann SPORTREISEN KERN vom Kunden verlangen.

b) Bei Erhöhung der Steuern und sonstigen Abgaben gem. 4.1.b) kann der Reisepreis um den entsprechenden, anteiligen Betrag heraufgesetzt werden.

c) Bei Erhöhung der Wechselkurse gem. 4.1.c) kann der Reisepreis in dem Umfang erhöht werden, in dem sich die Reise dadurch für SPORTREISEN KERN verteuert hat

4.4. SPORTREISEN KERN ist verpflichtet, dem Kunden/Reisenden auf sein Verlangen hin eine Senkung des Reisepreises einzuräumen, wenn und soweit sich die in 4.1 a) - c) genannten Preise, Abgaben oder Wechselkurse nach Vertragsschluss und vor Reisebeginn geändert haben und dies zu niedrigeren Kosten für SPORTREISEN KERN führt. Hat der Kunde/Reisende mehr als den hiernach geschuldeten Betrag gezahlt, ist der Mehrbetrag von SPORTREISEN KERN zu erstatten. SPORTREISEN KERN darf jedoch von dem zu erstattenden Mehrbetrag die SPORTREISEN KERN tatsächlich entstandenen Verwaltungsausgaben abziehen. SPORTREISEN KERN hat dem Kunden /Reisenden auf dessen Verlangen nachzuweisen, in welcher Höhe Verwaltungsausgaben entstanden sind.

4.5. Preiserhöhungen sind nur bis zum 20. Tag vor Reisebeginn eingehend beim Kunden zulässig.

4.6. Bei Preiserhöhungen von mehr als 8 % ist der Kunde berechtigt, innerhalb einer von SPORTREISEN KERN gleichzeitig mit Mitteilung der Preiserhöhung gesetzten angemessenen Frist entweder die Änderung anzunehmen oder unentgeltlich vom Pauschalreisevertrag zurückzutreten. Erklärt der Kunde nicht innerhalb der von SPORTREISEN KERN gesetzten Frist ausdrücklich gegenüber diesem den Rücktritt vom Pauschalreisevertrag, gilt die Änderung als angenommen.

5. Rücktritt durch den Kunden vor Reisebeginn/Stornokosten

5.1. Der Kunde kann jederzeit vor Reisebeginn vom Pauschalreisevertrag zurücktreten. Der Rücktritt ist gegenüber SPORTREISEN KERN unter der vorstehend/nachfolgend angegebenen Anschrift zu erklären, falls die Reise über einen Reisevermittler gebucht wurde, kann der Rücktritt auch diesem gegenüber erklärt werden. Dem Kunden wird empfohlen, den Rücktritt in Textform zu erklären.

5.2. Tritt der Kunde vor Reisebeginn zurück oder tritt er die Reise nicht an, so verliert SPORTREISEN KERN den Anspruch auf den Reisepreis. Stattdessen kann SPORTREISEN KERN eine angemessene Entschädigung verlangen, soweit der Rücktritt nicht von ihm zu vertreten ist oder am Bestimmungsort oder in dessen unmittelbarer Nähe unvermeidbare, außergewöhnliche Umstände auftreten, die die Durchführung der Pauschalreise oder die Beförderung von Personen an den Bestimmungsort erheblich beeinträchtigen; Umstände sind unvermeidbar und außergewöhnlich, wenn sie nicht der Kontrolle von SPORTREISEN KERN unterliegen, und sich ihre Folgen auch dann nicht hätten vermeiden lassen, wenn alle zumutbaren Vorkehrungen getroffen worden wären.

SPORTREISEN KERN hat die nachfolgenden Entschädigungspauschalen unter Berücksichtigung des Zeitraums zwischen der Rücktrittserklärung und dem Reisebeginn sowie unter Berücksichtigung der erwarteten Ersparnis von Aufwendungen und des erwarteten Erwerbs durch anderweitige Verwendungen der Reiseleistungen festgelegt. Unter Beachtung des Zeitpunkts des Zugangs der Rücktrittserklärung des Kunden bei SPORTREISEN KERN wird die pauschale Entschädigung wie folgt mit der jeweiligen Stornostaffel berechnet.

Zugang vor Reisebeginn	A	B	C	D	E
bis 45. Tag	0	5	10	15	25
44. bis 31. Tag	5	15	20	25	40
30. bis 15. Tage	15	30	35	40	50
14. bis 7. Tage	30	40	50	55	60
6. bis 2. Tage	40	60	70	70	80
1. Tag und Nichtanreise	50	80	90	90	90

5.3. Dem Kunden bleibt es in jedem Fall unbenommen, SPORTREISEN KERN nachzuweisen, dass SPORTREISEN KERN überhaupt kein oder ein wesentlich niedrigerer Schaden entstanden ist, als die von SPORTREISEN KERN geforderte Entschädigungspauschale.

5.4. SPORTREISEN KERN behält sich vor, anstelle der vorstehenden Pauschalen eine höhere, konkrete Entschädigung zu fordern, soweit SPORTREISEN KERN nachweist, dass SPORTREISEN KERN wesentlich höhere Aufwendungen als die jeweils anwendbare Pauschale entstanden sind. In diesem Fall ist SPORTREISEN KERN verpflichtet, die geforderte Entschädigung unter Berücksichtigung der ersparten Aufwendungen und

einer etwaigen, anderweitigen Verwendung der Reiseleistungen konkret zu beziffern und zu belegen.

5.5. Ist SPORTREISEN KERN infolge eines Rücktritts zur Rückerstattung des Reisepreises verpflichtet, hat SPORTREISEN KERN unverzüglich, auf jeden Fall aber innerhalb von 14 Tagen nach Zugang der Rücktrittserklärung, zu leisten.

5.6. Das gesetzliche Recht des Kunden, gemäß § 651 e BGB von SPORTREISEN KERN durch Mitteilung auf einem dauerhaften Datenträger zu verlangen, dass statt seiner ein Dritter in die Rechte und Pflichten aus dem Pauschalreisevertrag eintritt, bleibt durch die vorstehenden Bedingungen unberührt. Eine solche Erklärung ist in jedem Fall rechtzeitig, wenn sie SPORTREISEN KERN 7 Tage vor Reisebeginn zugeht.

5.7. Der Abschluss einer Reiseerücktrittskostenversicherung sowie einer Versicherung zur Deckung der Rückführungskosten bei Unfall oder Krankheit wird dringend empfohlen.

6. Umbuchungen

6.1. Ein Anspruch des Kunden nach Vertragsabschluss auf Änderungen hinsichtlich des Reiseterrains, des Reiseziels, des Ortes des Reiseantritts, der Unterkunft, der Verpflegungsart, der Beförderungsart oder sonstiger Leistungen (Umbuchung) besteht nicht. Dies gilt nicht, wenn die Umbuchung erforderlich ist, weil SPORTREISEN KERN keine, unzureichende oder falsche vorvertragliche Informationen gemäß Art. 250 § 3 EGBGB gegenüber dem Reisenden gegeben hat; in diesem Fall ist die Umbuchung kostenlos möglich. Wird in den übrigen Fällen auf Wunsch des Kunden dennoch eine Umbuchung vorgenommen, kann SPORTREISEN KERN bei Einhaltung der nachstehenden Fristen ein Umbuchungsentgelt vom Kunden pro von der Umbuchung betroffenen Reisenden erheben. Soweit vor der Zusage der Umbuchung nichts anderes im Einzelfall vereinbart ist, beträgt das Umbuchungsentgelt jeweils bis zu dem Zeitpunkt des Beginns der zweiten Stornostaffel der jeweiligen Reiseart gemäß vorstehender Regelung in Ziffer 5 pro betroffenen Reisenden 25 €.

6.2. Umbuchungswünsche des Kunden, die nach Ablauf der Fristen erfolgen, können, sofern ihre Durchführung überhaupt möglich ist, nur nach Rücktritt vom Pauschalreisevertrag gemäß Ziffer 5 zu den Bedingungen und gleichzeitiger Neuanmeldung durchgeführt werden. Dies gilt nicht bei Umbuchungswünschen, die nur geringfügige Kosten verursachen.

7. Rücktritt wegen Nichterreichens der Mindestteilnehmerzahl

7.1. SPORTREISEN KERN kann bei Nichterreichern einer Mindestteilnehmerzahl nach Maßgabe folgender Regelungen zurücktreten:

a) Die Mindestteilnehmerzahl und der späteste Zeitpunkt des Zugangs der Rücktrittserklärung von SPORTREISEN KERN beim Kunden muss in der jeweiligen vorvertraglichen Unterrichtung angegeben sein.

b) SPORTREISEN KERN hat die Mindestteilnehmerzahl und die späteste Rücktrittsfrist in der Reisebestätigung anzugeben.

c) SPORTREISEN KERN ist verpflichtet, dem Kunden gegenüber die Absage der Reise unverzüglich zu erklären, wenn feststeht, dass die Reise wegen Nichterreichens der Mindestteilnehmerzahl nicht durchgeführt wird.

d) Ein Rücktritt von SPORTREISEN KERN später als 30 Tage vor Reisebeginn ist unzulässig.

7.2. Wird die Reise aus diesem Grund nicht durchgeführt, erhält der Kunde auf den Reisepreis geleistete Zahlungen unverzüglich zurück, Ziffer 5.6. gilt entsprechend.

8. Kündigung aus verhaltensbedingten Gründen

8.1. SPORTREISEN KERN kann den Pauschalreisevertrag ohne Einhaltung einer Frist kündigen, wenn der Reisende ungeachtet einer Abmahnung von SPORTREISEN KERN nachhaltig stört oder wenn er sich in solchem Maß vertragswidrig verhält, dass die sofortige Aufhebung des Vertrages gerechtfertigt ist. Dies gilt nicht, soweit das vertragswidrige Verhalten ursächlich auf einer Verletzung von Informationspflichten von SPORTREISEN KERN beruht.

8.2. Kündigt SPORTREISEN KERN, so behält SPORTREISEN KERN den Anspruch auf den Reisepreis; SPORTREISEN KERN muss sich jedoch den Wert der ersparten Aufwendungen sowie diejenigen Vorteile anrechnen lassen, die SPORTREISEN KERN aus einer anderweitigen Verwendung der nicht in Anspruch genommenen Leistung erlangt, einschließlich der von den Leistungsträgern gutgebrachten Beträge.

9. Obliegenheiten des Kunden/Reisenden

9.1. Reiseunterlagen

Der Kunde hat SPORTREISEN KERN oder seinen Reisevermittler, über den er die Pauschalreise gebucht hat, zu informieren, wenn er die notwendigen Reiseunterlagen (z.B. Flugschein, Hotelgutschein) nicht innerhalb der von SPORTREISEN KERN mitgeteilten Frist erhält.

9.2. Mängelanzeige / Abhilfeverlangen

a) Wird die Reise nicht frei von Reismängeln erbracht, so kann der Reisende Abhilfe verlangen.

b) Soweit SPORTREISEN KERN infolge einer schuldhaften Unterlassung der Mängelanzeige nicht Abhilfe schaffen konnte, kann der Reisende weder Minderungsansprüche nach § 651m BGB noch Schadensersatzansprüche nach § 651n BGB geltend machen.

c) Der Reisende ist verpflichtet, seine Mängelanzeige unverzüglich dem Vertreter von SPORTREISEN KERN vor Ort zur Kenntnis zu geben. Ist ein Vertreter von SPORTREISEN KERN vor Ort nicht vorhanden und

vertraglich nicht geschuldet, sind etwaige Reismängel an SPORTREISEN KERN unter der mitgeteilten Kontaktstelle von SPORTREISEN KERN zur Kenntnis zu bringen; über die Erreichbarkeit des Vertreters von SPORTREISEN KERN bzw. seiner Kontaktstelle vor Ort wird in der Reisebestätigung unterrichtet. Der Reisende kann jedoch die Mängelanzeige auch seinem Reisevermittler, über den er die Pauschalreise gebucht hat, zur Kenntnis bringen.

d) Der Vertreter von SPORTREISEN KERN ist beauftragt, für Abhilfe zu sorgen, sofern dies möglich ist. Er ist jedoch nicht befugt, Ansprüche anzuerkennen.

9.3. Fristsetzung vor Kündigung

Will der Kunde/Reisende den Pauschalreisevertrag wegen eines Reismangels der in § 651i Abs. (2) BGB bezeichneten Art, sofern er erheblich ist, nach § 651i BGB kündigen, hat er SPORTREISEN KERN zuvor eine angemessene Frist zur Abhilfeleistung zu setzen. Dies gilt nur dann nicht, wenn die Abhilfe von SPORTREISEN KERN verweigert wird oder wenn die sofortige Abhilfe notwendig ist.

9.4. Gepäckbeschädigung und Gepäckverspätung bei Flugreisen; besondere Regeln & Fristen zum Abhilfeverlangen

a) Der Reisende wird darauf hingewiesen, dass Gepäckverlust, -beschädigung und -verspätung im Zusammenhang mit Flugreisen nach den luftverkehrsrechtlichen Bestimmungen vom Reisenden unverzüglich vor Ort mittels Schadensanzeige („P.I.R.“) der zuständigen Fluggesellschaft anzuzeigen sind. Fluggesellschaften und SPORTREISEN KERN können die Erstattungen aufgrund internationaler Übereinkünfte ablehnen, wenn die Schadensanzeige nicht ausgefüllt worden ist. Die Schadensanzeige ist bei Gepäckbeschädigung binnen 7 Tagen, bei Verspätung innerhalb 21 Tagen nach Aushändigung, zu erstatten.

b) Zusätzlich ist der Verlust, die Beschädigung oder die Fehlleitung von Reisegepäck unverzüglich SPORTREISEN KERN, seinem Vertreter bzw. seiner Kontaktstelle oder dem Reisevermittler anzuzeigen. Dies entbindet den Reisenden nicht davon, die Schadensanzeige an die Fluggesellschaft gemäß Buchst. a) innerhalb der vorstehenden Fristen zu erstatten.

10. Beschränkung der Haftung

10.1. Die vertragliche Haftung von SPORTREISEN KERN für Schäden, die nicht aus der Verletzung des Lebens, des Körpers oder der Gesundheit resultieren und nicht schuldhaft herbeigeführt wurden, ist auf den dreifachen Reisepreis beschränkt. Möglicherweise darüber hinausgehende Ansprüche nach dem Montrealer Übereinkommen bzw. dem Luftverkehrsgesetz bleiben von dieser Haftungsbeschränkung unberührt.

10.2. SPORTREISEN KERN haftet nicht für Leistungsstörungen, Personen- und Sachschäden im Zusammenhang mit Leistungen, die als Fremdleistungen lediglich vermittelt werden (z.B. vermittelte Ausflüge, Sportveranstaltungen, Theaterbesuche, Ausstellungen), wenn diese Leistungen in der Reiseausschreibung und der Reisebestätigung ausdrücklich und unter Angabe der Identität und Anschrift des vermittelten Vertragspartners als Fremdleistungen so eindeutig gekennzeichnet wurden, dass sie für den Reisenden erkennbar nicht Bestandteil der Pauschalreise von SPORTREISEN KERN sind und getrennt ausgewählt wurden. Die §§ 651b, 651c, 651w und 651y BGB bleiben hierdurch unberührt.

SPORTREISEN KERN haftet jedoch, wenn und soweit für einen Schaden des Reisenden die Verletzung von Hinweis-, Aufklärungs- oder Organisationspflichten von SPORTREISEN KERN ursächlich geworden ist.

11. Geltendmachung von Ansprüchen, Adressat

Ansprüche nach den § 651i Abs. (3) Nr. 2, 4-7 BGB hat der Kunde/Reisende gegenüber SPORTREISEN KERN geltend zu machen. Die Geltendmachung kann auch über den Reisevermittler erfolgen, wenn die Pauschalreise über diesen Reisevermittler gebucht war. Eine Geltendmachung in Textform wird empfohlen.

12. Information zur Identität ausführender Luftfahrtunternehmen

12.1. SPORTREISEN KERN informiert den Kunden bei Buchung entsprechend der EU-Verordnung zur Unterrichtung von Fluggästen über die Identität des ausführenden Luftfahrtunternehmens vor oder spätestens bei der Buchung über die Identität der ausführenden Fluggesellschaft(en) bezüglich sämtlicher im Rahmen der gebuchten Reise zu erbringenden Flugbeförderungsleistungen.

12.2. Steht/stehen bei der Buchung die ausführende Fluggesellschaft(en) noch nicht fest, so ist SPORTREISEN KERN verpflichtet, dem Kunden die Fluggesellschaft bzw. die Fluggesellschaften zu nennen, die wahrscheinlich den Flug durchführen wird bzw. werden. Sobald SPORTREISEN KERN weiß, welche Fluggesellschaft den Flug durchführt, wird SPORTREISEN KERN den Kunden informieren.

12.3. Wechselt die dem Kunden als ausführende Fluggesellschaft genannte Fluggesellschaft, wird SPORTREISEN KERN den Kunden unverzüglich und so rasch dies mit angemessenen Mitteln möglich ist, über den Wechsel informieren.

12.4. Die entsprechend der EG-Verordnung erstellte „Black List“ (Fluggesellschaften, denen die Nutzung des Luftraumes über den Mitgliedstaaten untersagt ist), ist auf den Internet-Seiten von SPORTREISEN KERN oder direkt über http://ec.europa.eu/transport/modes/air/safety/air-ban/index_de.htm abrufbar und in den Geschäftsräumen von SPORTREISEN KERN einzusehen.

13. Pass-, Visa- und Gesundheitsvorschriften

13.1. SPORTREISEN KERN wird den Kunden/Reisenden über allgemeine Pass- und Visaforderungen sowie gesundheitspolizeiliche Formalitäten des Bestimmungslandes einschließlich der ungefähren Fristen für die Erlangung von gegebenenfalls notwendigen Visa vor Vertragsabschluss sowie über deren evtl. Änderungen vor Reiseantritt unterrichten.

13.2. Der Kunde ist verantwortlich für das Beschaffen und Mitführen der behördlich notwendigen Reisedokumente, eventuell erforderliche Impfungen sowie das Einhalten von Zoll- und Devisenvorschriften. Nachteile, die aus der Nicht-beachtung dieser Vorschriften erwachsen, z. B. die Zahlung von Rücktrittskosten, gehen zu Lasten des Kunden/Reisenden. Dies gilt nicht, wenn SPORTREISEN KERN nicht, unzureichend oder falsch informiert hat.

13.3. SPORTREISEN KERN haftet nicht für die rechtzeitige Erteilung und den Zugang notwendiger Visa durch die jeweilige diplomatische Vertretung, wenn der Kunde SPORTREISEN KERN mit der Besorgung beauftragt hat, es sei denn, dass SPORTREISEN KERN eigene Pflichten schuldhaft verletzt hat.

14. Alternative Streitbeilegung; Rechtswahl und Gerichtsstand

14.1. SPORTREISEN KERN weist im Hinblick auf das Gesetz über Verbraucherstreitbeilegung darauf hin, dass SPORTREISEN KERN nicht an einer freiwilligen Verbraucherstreitbeilegung teilnimmt. SPORTREISEN KERN weist für alle Reiseverträge, die im elektronischen Rechtsverkehr geschlossen wurden, auf die europäische Online-Streitbeilegungs-Plattform <http://ec.europa.eu/consumers/odr/> hin.

14.2. Für Kunden/Reisende, die nicht Angehörige eines Mitgliedstaats der Europäischen Union oder Schweizer Staatsbürger sind, wird für das gesamte Rechts- und Vertragsverhältnis zwischen dem Kunden/Reisenden und SPORTREISEN KERN die ausschließliche Geltung des deutschen Rechts vereinbart. Solche Kunden/Reisende können SPORTREISEN KERN ausschließlich an deren Sitz verklagen.

14.3. Für Klagen von SPORTREISEN KERN gegen Kunden, bzw. Vertragspartner des Pauschalreisevertrages, die Kaufleute, juristische Personen des öffentlichen oder privaten Rechts oder Personen sind, die ihren Wohnsitz oder gewöhnlichen Aufenthaltsort im Ausland haben, oder deren Wohnsitz oder gewöhnlicher Aufenthalt im Zeitpunkt der Klageerhebung nicht bekannt ist, wird als Gerichtsstand der Sitz von SPORTREISEN KERN vereinbart.

© Diese Reisebedingungen sind urheberrechtlich geschützt; Bundesverband Deutscher Omnibusunternehmer e.V. und Noll & Hütten Rechtsanwälte, Stuttgart | München, 2017-2018

Reiseveranstalter ist:

Sportreisen Kern
Inh. Ingrid Kern
Alte Bundesstraße 94
79194 Gundelfingen bei Freiburg

E-Mail: info@sportreisen-kern.de
Telefon: 0761 - 58 93 80
www.sportreisen-kern.de

Stand dieser Fassung: Juni 2018



AGB Tagesfahrten (für Buchungen ab dem 01.07.2018)

Sehr geehrte Kunden,

die nachfolgenden Bestimmungen werden, soweit wirksam vereinbart, Inhalt des zwischen dem Kunden und der Firma Sportreisen Ingrid Kern (nachfolgend „SPORTREISEN KERN“), bei Vertragsschluss ab 01.07.2018 zu Stande kommenden Dienstleistungsvertrages zur Erbringung von Tagesfahrten. Sie ergänzen die gesetzlichen Vorschriften der §§ 611 ff BGB und füllen diese aus. Bitte lesen Sie daher diese Geschäftsbedingungen vor Ihrer Buchung sorgfältig durch!

1. Stellung von SPORTREISEN KERN; anzuwendende Rechtsvorschriften

1.1. SPORTREISEN KERN erbringt die ausgeschriebenen Tagesfahrtenleistungen als Dienstleister und unmittelbarer Vertragspartner des Kunden bzw. des Auftraggebers.

1.2. Auf das Rechtsverhältnis zwischen SPORTREISEN KERN und dem Kunden, bzw. dem Auftraggeber finden in erster Linie die mit SPORTREISEN KERN getroffenen Vereinbarungen, ergänzend diese Vertragsbedingungen, hilfsweise die gesetzlichen Vorschriften über den Dienstvertrag §§ 611 ff. BGB Anwendung.

1.3. Soweit in zwingenden internationalen oder europarechtlichen Vorschriften, die auf das Vertragsverhältnis mit SPORTREISEN KERN anzuwenden sind, nichts anderes zu Gunsten des Kunden bzw. des Auftraggebers bestimmt ist, findet auf das gesamte Rechts- und Vertragsverhältnis mit SPORTREISEN KERN ausschließlich deutsches Recht Anwendung.

1.4. Die nachfolgenden Bestimmungen finden nur Anwendung auf die Tagesfahrten von SPORTREISEN KERN. Auf Reiseverträge und Mehrtagesfahrten, die Unterkunftsleistungen beinhalten, finden die Reisebedingungen von SPORTREISEN KERN Anwendung.

2. Vertragsschluss; Stellung eines Gruppenauftraggebers

2.1. Für alle Buchungen von Tagesfahrten gilt:

a) Buchungen werden nur als Präsenzbuchung, telefonisch, per Fax oder per E-Mail entgegengenommen.

b) Grundlage des Angebots von SPORTREISEN KERN und der Buchung des Kunden sind die Beschreibung des Tagesfahrungsangebots und die ergänzenden Informationen in der Buchungsgrundlage soweit diese dem Kunden bei der Buchung vorliegen.

c) Weicht der Inhalt der Buchungsbestätigung vom Inhalt der Buchung ab, so liegt ein neues Angebot von SPORTREISEN KERN vor. Der Vertrag kommt auf der Grundlage dieses neuen Angebots zustande, wenn der Kunde die Annahme durch ausdrückliche Erklärung, Anzahlung oder Restzahlung oder die Inanspruchnahme der Leistungen erklärt.

d) Der die Buchung vornehmende Kunde haftet für die vertraglichen Verpflichtungen von Mitteilnehmenden, für die er die Buchung vornimmt, wie für seine eigenen, soweit er eine entsprechende Verpflichtung durch ausdrückliche und gesonderte Erklärung übernommen hat. Das gleiche gilt entsprechend für Gruppenauftraggeber oder Gruppenverantwortliche im Hinblick auf geschlossene Gruppentagesfahrten im Sinne der nachstehenden Ziffer 11.1 und die vom Gruppenauftraggeber oder Gruppenverantwortlichen angemeldeten Tagesfahrteilnehmer.

2.2. Buchungen von Tagesfahrten sind unmittelbar für den Kunden verbindlich und führen bereits durch die telefonische oder mündliche Bestätigung von SPORTREISEN KERN zum Abschluss des verbindlichen Vertrages über Tagesfahrten. Der Vertrag kommt also mit dem Zugang der Buchungsbestätigung (Annahmeerklärung) durch SPORTREISEN KERN zustande, die keiner Form bedarf, mit der Folge, dass auch mündliche und telefonische Bestätigungen für den Kunden rechtsverbindlich sind. SPORTREISEN KERN informiert den Kunden ca. 1 Woche vor Abfahrt telefonisch über die Abfahrtszeiten.

2.3. SPORTREISEN KERN weist darauf hin, dass nach den gesetzlichen Vorschriften (§ 312g Absatz 2 Satz 1 Nummer 9 BGB), auch wenn der Dienstleistungsvertrag im Wege des Fernabsatzes geschlossen wurde, kein Widerrufsrecht besteht. Die übrigen gesetzlichen Rücktritts- und Kündigungsrechte des Kunden bleiben davon unberührt.

3. Leistungen, Ersatzvorsorge; abweichende Vereinbarungen; Änderung wesentlicher Leistungen; Dauer von Leistungen; Witterungsverhältnisse

3.1. Die geschuldete Leistung von SPORTREISEN KERN besteht aus der Erbringung der jeweiligen Leistung entsprechend der Leistungsbeschreibung und den zusätzlich getroffenen Vereinbarungen.

3.2. Änderungen oder Ergänzungen der vertraglich ausgeschriebenen Leistungen bedürfen einer ausdrücklichen Vereinbarung mit SPORTREISEN KERN, für die aus Beweisgründen dringend die Textform empfohlen wird.

3.3. Änderungen wesentlicher Leistungen, die von dem vereinbarten Inhalt des Vertrages abweichen und, die nach Vertragsabschluss notwendig werden (insbesondere auch Änderungen im zeitlichen Ablauf der jeweiligen Leistungserbringung) und von SPORTREISEN KERN nicht wider Treu und Glauben herbeigeführt wurden, sind gestattet, soweit die Änderungen nicht erheblich sind und den Gesamtzuschnitt der Leistung

nicht beeinträchtigen. Etwaige Gewährleistungsansprüche des Kunden bzw. des Auftraggebers im Falle solcher Änderungen wesentlicher Leistungen bleiben unberührt.

3.4. Angaben zur Dauer von Leistungen sind Circa-Angaben.

3.5. Für Witterungsverhältnisse und deren Auswirkungen auf vereinbarte Leistungen gilt:

a) Soweit im Einzelfall nichts anderes ausdrücklich vereinbart ist, finden die vereinbarten Leistungen bei jedem Wetter statt.

b) Witterungsgründe berechnen demnach den Kunden, bzw. den Auftraggeber nicht zum kostenlosen Rücktritt bzw. zur Kündigung bezüglich des Vertrages mit SPORTREISEN KERN. Dies gilt nur dann nicht, wenn durch die Witterungsverhältnisse Körper, Gesundheit oder Eigentum des Kunden bzw. der Teilnehmer des Auftraggebers an der Leistung so erheblich beeinträchtigt werden, dass die Durchführung für den Kunden bzw. den Auftraggeber und seine Teilnehmer objektiv unzumutbar ist.

c) Liegen solche Verhältnisse bei Beginn der Leistung vor oder sind vor Leistungsbeginn für dessen vereinbarten Zeitpunkt objektiv zu erwarten, so bleibt es sowohl dem Kunden bzw. dem Auftraggeber und SPORTREISEN KERN vorbehalten, den Vertrag über die Leistung ordentlich oder außerordentlich zu kündigen.

4. Leistungserbringung und Zahlungsmodalitäten

4.1. Die vereinbarten Leistungen schließen die Erbringung der Leistungen und zusätzlich ausgeschriebener oder vereinbarter Leistungen ein.

4.2. Der Fahrpreis ist bei Antritt der Tagesfahrt direkt im Bus zu entrichten.

4.3. Soweit kein vertragliches oder gesetzliches Rücktrittsrecht des Kunden besteht und SPORTREISEN KERN zur Erbringung der vertraglichen Leistungen bereit und in der Lage ist, gilt:

a) Leistet der Kunde den Leistungspreis bei Vorliegen der Fälligkeitsvoraussetzungen nicht oder nicht vollständig, so ist SPORTREISEN KERN berechtigt, vom Vertrag zurückzutreten und vom Kunden Schadensersatz gem. §§ 280 Abs. 1, 241 Abs. 2 BGB nach Maßgabe nachstehender Ziffer 7.3 zu fordern.

b) Ohne vollständige Bezahlung des Leistungspreises besteht kein Anspruch des Kunden auf Inanspruchnahme der Leistungen.

5. Umbuchungen; Änderungen der Rechnungsanschrift

5.1. Ein Anspruch des Kunden bzw. des Auftraggebers nach Vertragsabschluss auf Änderungen hinsichtlich des Termins der Leistung, der Uhrzeit, des Ausgangs- und des Zielortes der Leistung (Umbuchung) besteht nicht. Wird auf Wunsch des Kunden bzw. des Auftraggebers dennoch eine Umbuchung vorgenommen, kann SPORTREISEN KERN bis 5 Werktage vor Leistungsbeginn ein Umbuchungsentgelt erheben. Soweit vor der Umbuchung nichts anderes im Einzelfall vereinbart ist, beträgt das Umbuchungsentgelt € 15,- pro Umbuchungsvorgang. Dem Kunden bzw. dem Auftraggeber bleibt es vorbehalten SPORTREISEN KERN nachzuweisen, dass die durch die Vornahme der Umbuchung entstandenen Kosten wesentlich geringer sind, als das vereinbarte Umbuchungsentgelt. In diesem Fall haben der Kunde bzw. der Auftraggeber nur die geringeren Kosten zu bezahlen.

5.2. Umbuchungswünsche des Kunden, die später als 8 Tage vor Leistungsbeginn erfolgen, können, sofern ihre Durchführung überhaupt möglich ist, nur nach Rücktritt vom Dienstleistungsvertrag mit SPORTREISEN KERN gemäß Ziffer 7. dieser Bedingungen und gleichzeitiger Neubuchung durchgeführt werden.

5.3. Die vorstehenden Regelungen gelten nicht bei Umbuchungswünschen, die nur geringfügige Kosten verursachen.

6. Nichtinanspruchnahme von Leistungen

6.1. Nehmen der Kunde bzw. der Auftraggeber die vereinbarten Leistungen, ohne dass dies von SPORTREISEN KERN zu vertreten ist, insbesondere durch Nichterscheinen zur jeweiligen Leistungserbringung ohne Kündigung des Vertrages, ganz oder teilweise nicht in Anspruch, obwohl SPORTREISEN KERN zur Leistungserbringung bereit und in der Lage ist, so besteht kein Anspruch auf Rückerstattung bereits geleisteter Zahlungen.

6.2. Für die vereinbarte Vergütung gilt die gesetzliche Regelung (§ 615 S. 1 und 2 BGB):

a) Die vereinbarte Vergütung ist zu bezahlen, ohne dass ein Anspruch nach Nachholung der Leistung besteht.

b) SPORTREISEN KERN hat sich jedoch auf die Vergütung ersparte Aufwendungen anrechnen zu lassen sowie eine Vergütung, die SPORTREISEN KERN durch eine anderweitige Verwendung der vereinbarten Dienstleistungen erlangt oder zu erlangen böswillig unterlässt.

7. Kündigung durch den Kunden bzw. den Auftraggeber

7.1. Der Kunde bzw. der Auftraggeber können den Vertrag mit SPORTREISEN KERN nach Vertragsabschluss jederzeit vor dem vereinbarten Leistungsbeginn kündigen. Die Kündigung bedarf keiner bestimmten Form. Eine Kündigung in Textform wird jedoch dringend empfohlen.

7.2. Bei einer Kündigung durch den Kunden bzw. den Auftraggeber, die vor dem Tag, an dem die Tagesfahrt stattfindet, erfolgt, wird seitens SPORTREISEN KERN ein Stornierungsentgelt i. H. v. 70% des Gesamtpreises berechnet, welches auch entsprechende Ansprüche von SPORTREISEN KERN im Zusammenhang mit der Kündigung des Dienstvertrages mit SPORTREISEN KERN abgibt.

7.3. Bei Nichterscheinen zur Fahrt ist der volle Fahrpreis zu entrichten. SPORTREISEN KERN hat sich jedoch ersparte Aufwendungen anrechnen zu lassen sowie eine Vergütung, die SPORTREISEN KERN durch eine anderweitige Verwendung der vereinbarten Dienstleistungen erlangt oder zu erlangen böswillig unterlässt. Ersparte Aufwendungen in Bezug auf Zusatzleistungen zur Leistung sind jedoch von SPORTREISEN KERN an den Kunden nur insoweit zu erstatten, als gegenüber den jeweiligen Leistungsträgern ein gesetzlicher oder vertraglicher Anspruch auf Erstattung bzw. Rückvergütung besteht und von diesen auch tatsächlich erlangt werden kann.

7.4. Dem Kunden bleibt es in jedem Fall unbenommen, SPORTREISEN KERN nachzuweisen, dass SPORTREISEN KERN überhaupt kein oder ein wesentlich niedrigerer Schaden entstanden ist, als die geforderte Entschädigungsauszahlung.

7.5. SPORTREISEN KERN behält sich vor, anstelle der vorstehenden Beträge eine höhere, konkrete Entschädigung zu fordern, soweit SPORTREISEN KERN nachweist, dass SPORTREISEN KERN wesentlich höhere Aufwendungen entstanden sind, insbesondere, soweit einzelne Leistungsbestandteile der Tagesfahrt seitens der Leistungsträger nicht erstattet werden sollten. Macht SPORTREISEN KERN einen solchen Anspruch geltend, so ist SPORTREISEN KERN verpflichtet, die geforderte Entschädigung unter Berücksichtigung etwa ersparter Aufwendungen und einer etwaigen anderweitigen Verwendung der Leistungen konkret zu beziffern und zu belegen.

7.6. Durch die vorstehenden Kündigungsregelungen bleiben gesetzliche oder vertragliche Kündigungsrechte des Kunden im Falle von Mängeln der Dienstleistungen von SPORTREISEN KERN sowie sonstige gesetzlichen Gewährleistungsansprüche unberührt.

8. Haftung von SPORTREISEN KERN; Versicherungen

8.1. Eine Haftung von SPORTREISEN KERN für Schäden, die nicht aus der Verletzung des Lebens, des Körpers oder der Gesundheit des Kunden bzw. Auftraggebers resultieren, ist ausgeschlossen, soweit ein Schaden von SPORTREISEN KERN nicht vorsätzlich oder grobfahrlässig verursacht wurde.

8.2. SPORTREISEN KERN haftet nicht für Leistungen, Maßnahmen oder Unterlassungen von Beherbergungs- und Verpflegungsbetrieben oder sonstigen Anbietern, die anlässlich der Leistung besucht werden, es sei denn, dass für die Entstehung des Schadens eine schuldhaftige Pflichtverletzung von SPORTREISEN KERN ursächlich oder mitursächlich war.

8.3. Die vereinbarten vertraglichen Leistungen enthalten Versicherungen zu Gunsten des Kunden bzw. des Auftraggebers nur dann, wenn dies ausdrücklich vereinbart ist. Dem Kunden bzw. dem Auftraggeber wird der Abschluss einer Rücktrittskostenversicherung ausdrücklich empfohlen.

9. Rücktritt von SPORTREISEN KERN wegen Nichterreichens der Mindestteilnehmerzahl

9.1. SPORTREISEN KERN kann bei Nichterreichen einer Mindestteilnehmerzahl nach Maßgabe folgender Regelungen zurücktreten:

a) Die Mindestteilnehmerzahl und der späteste Zeitpunkt des Rücktritts durch SPORTREISEN KERN muss in der konkreten Leistungsausschreibung oder, bei einheitlichen Regelungen für alle Tagesfahrten oder bestimmte Arten von Tagesfahrten, in einem allgemeinen Kataloghinweis oder einer allgemeinen Leistungsbeschreibung deutlich angegeben sein.

b) SPORTREISEN KERN hat die Mindestteilnehmerzahl und die späteste Rücktrittsfrist in der Buchungsbestätigung deutlich anzugeben oder dort auf die entsprechenden Prospektangaben zu verweisen.

c) SPORTREISEN KERN ist verpflichtet, dem Kunden gegenüber die Absage der Tagesfahrt unverzüglich zu erklären, wenn feststeht, dass die Tagesfahrt wegen Nichterreichens der Mindestteilnehmerzahl nicht durchgeführt wird.

d) Ein Rücktritt von SPORTREISEN KERN später als 2 Tage vor Leistungsbeginn ist unzulässig.

9.2. Wird die Tagesfahrtleistung aus diesem Grund nicht durchgeführt, erhält der Kunde auf den Tagesfahrpreis geleistete Zahlungen unverzüglich zurück.

10. Kündigung aus verhaltensbedingten Gründen

10.1. SPORTREISEN KERN kann den Dienstleistungsvertrag ohne Einhaltung einer Frist kündigen, wenn der Kunde ungeachtet einer Abmahnung von SPORTREISEN KERN nachhaltig stört oder wenn er sich in solchem Maß vertragswidrig verhält, dass die sofortige Aufhebung des Vertrages gerechtfertigt ist.

10.2. Kündigt SPORTREISEN KERN, so behält SPORTREISEN KERN den Anspruch auf den Leistungspreis; SPORTREISEN KERN muss sich jedoch den Wert der ersparten Aufwendungen sowie diejenigen Vorteile anrech-

nen lassen, die SPORTREREISEN KERN aus einer anderweitigen Verwendung der nicht in Anspruch genommenen Leistung erlangt.

11. Zusatzbedingungen bei Tagesfahrten geschlossener Gruppen

11.1. Die nachstehenden Bedingungen gelten ergänzend zu diesen Allgemeinen Geschäftsbedingungen von SPORTREREISEN KERN für Tagesfahrten geschlossener Gruppen. Tagesfahrten für geschlossene Gruppen im Sinne dieser Bestimmungen sind ausschließlich Gruppenfahrten, die von SPORTREREISEN KERN als verantwortlichem Anbieter organisiert und über einen Gruppenverantwortlichen bzw. Auftraggeber gebucht und/oder abgewickelt werden, der als Bevollmächtigter für einen bestimmten Teilnehmerkreis handelt.

11.2. Gruppenbuchungen werden ausschließlich telefonisch entgegengenommen.

11.3. SPORTREREISEN KERN und der jeweilige Gruppenauftraggeber können in Bezug auf eine solche Gruppenfahrt vereinbaren, dass dem Gruppenauftraggeber als bevollmächtigtem Vertreter der Gruppenteilnehmer besondere Rechte eingeräumt werden.

11.4. SPORTREREISEN KERN haftet nicht für Leistungen und Leistungsteile, gleich welcher Art, die – mit oder ohne Kenntnis von SPORTREREISEN KERN – vom Gruppenauftraggeber, bzw. Gruppenverantwortlichen zusätzlich zu den Leistungen von SPORTREREISEN KERN angeboten, organisiert, durchgeführt und/oder den Kunden zur Verfügung gestellt werden. Hierzu zählen insbesondere vom Gruppenauftraggeber bzw. Gruppenverantwortlichen organisierte An- und Abreisen zu und von dem mit SPORTREREISEN KERN vertraglich vereinbarten Ab- und Rückfahrtort, nicht im Leistungsumfang von SPORTREREISEN KERN enthaltene Veranstaltungen vor und nach der Tagesfahrt und unterwegs (Fahrten, Ausflüge, Begegnungen usw.) sowie vom Gruppenauftraggeber bzw. Gruppenverantwortlichen selbst eingesetzte und von SPORTREREISEN KERN vertraglich nicht geschuldete Repräsentanten.

11.5. SPORTREREISEN KERN haftet nicht für Maßnahmen und Unterlassungen des Gruppenauftraggebers bzw. Gruppenverantwortlichen oder des vom Gruppenauftraggeber bzw. Gruppenverantwortlichen eingesetzten Repräsentanten vor, während und nach der Tagesfahrt, insbesondere nicht für Änderungen vertraglicher Leistungen, welche nicht mit SPORTREREISEN KERN abgestimmt sind, Weisungen an örtliche Führer, Sonderabsprachen mit den verschiedenen Leistungsträgern, Auskünften und Zusicherungen gegenüber den Kunden.

11.6. Soweit nicht ausdrücklich vereinbart, sind Gruppenauftraggeber bzw. Gruppenverantwortliche oder von diesen eingesetzte Repräsentanten nicht berechtigt oder bevollmächtigt, Mängelanzeigen der Gruppenteilnehmer entgegenzunehmen. Sie sind auch nicht berechtigt vor, während oder nach der Tagesfahrt für SPORTREREISEN KERN Beanstandungen des Kunden oder Zahlungsansprüche namens SPORTREREISEN KERN anzuerkennen.

12. Rechtswahl; Gerichtsstand; Verbraucherstreitbeilegung

12.1. Auf das gesamte Rechts- und Vertragsverhältnis zwischen dem Kunden und SPORTREREISEN KERN findet ausschließlich deutsches Recht Anwendung. Der Kunde kann SPORTREREISEN KERN nur am Sitz von SPORTREREISEN KERN verklagen.

12.2. Für Klagen von SPORTREREISEN KERN gegen den Kunden ist der Wohnsitz des Kunden maßgebend. Für Klagen gegen Kunden, die Kaufleute, juristische Personen des öffentlichen oder privaten Rechts oder Personen sind, die ihren Wohnsitz oder gewöhnlichen Aufenthaltsort im Ausland haben oder deren Wohnsitz oder gewöhnlicher Aufenthalt im Zeitpunkt der Klageerhebung nicht bekannt ist, wird als Gerichtsstand der Sitz von SPORTREREISEN KERN vereinbart.

12.3. Die vorstehenden Bestimmungen gelten nicht,

a) wenn und insoweit sich aus vertraglich nicht abdingbaren Bestimmungen internationaler Abkommen, die auf den Dienstleistungsvertrag zwischen dem Kunden und SPORTREREISEN KERN anzuwenden sind, etwas anderes zugunsten des Kunden ergibt oder

b) wenn und insoweit auf den Dienstleistungsvertrag anwendbare, nicht abdingbare Bestimmungen im Mitgliedstaat der EU, dem der Kunde angehört, für den Kunden günstiger sind als die vorstehenden Bestimmungen oder die entsprechenden deutschen Vorschriften.

12.4. SPORTREREISEN KERN weist im Hinblick auf das Gesetz über Verbraucherstreitbeilegung darauf hin, dass SPORTREREISEN KERN nicht an einer freiwilligen Verbraucherstreitbeilegung teilnimmt. Sofern eine Verbraucherstreitbeilegung nach Drucklegung dieser Bedingungen für SPORTREREISEN KERN verpflichtend würde, informiert SPORTREREISEN KERN die Verbraucher hierüber in geeigneter Form. SPORTREREISEN KERN weist für alle Verträge, die im elektronischen Rechtsverkehr geschlossen wurden, auf die europäische Online-Streitbeilegungs-Plattform <http://ec.europa.eu/consumers/odr> hin.

© Urheberrechtlich geschützt; Noll & Hütten Rechtsanwälte, München | Stuttgart, 2018

Veranstalter der Tagesfahrten ist:
Sportreisen Kern, Inh. Ingrid Kern
Alte Bundesstraße 94, 79194 Gundelfingen bei Freiburg
E-Mail: info@sportreisen-kern.de
Telefon: 0761 - 58 93 80, www.sportreisen-kern.de

Formblatt zur Unterrichtung des Reisenden bei einer Pauschalreise nach § 651a des Bürgerlichen Gesetzbuchs

Bei der Ihnen angebotenen Kombination von Reiseleistungen handelt es sich um eine Pauschalreise im Sinne der Richtlinie (EU) 2015/2302.

Daher können Sie alle EU-Rechte in Anspruch nehmen, die für Pauschalreisen gelten. Das Unternehmen Sportreisen Ingrid Kern trägt die volle Verantwortung für die ordnungsgemäße Durchführung der gesamten Pauschalreise.

Zudem verfügt das Unternehmen Sportreisen Ingrid Kern über die gesetzlich vorgeschriebene Absicherung für die Rückzahlung Ihrer Zahlungen und, falls der Transport in der Pauschalreise inbegriffen ist, zur Sicherstellung Ihrer Rückbeförderung im Fall seiner Insolvenz.

Weiterführende Informationen zu Ihren wichtigsten Rechten nach der [Richtlinie \(EU\) 2015/2302](#)

Wichtigste Rechte nach der Richtlinie (EU) 2015/2302

- Die Reisenden erhalten alle wesentlichen Informationen über die Pauschalreise vor Abschluss des Pauschalreisevertrags.
- Es haftet immer mindestens ein Unternehmer für die ordnungsgemäße Erbringung aller im Vertrag inbegriffenen Reiseleistungen.
- Die Reisenden erhalten eine Notruftelefonnummer oder Angaben zu einer Kontaktstelle, über die sie sich mit dem Reiseveranstalter oder dem Reisebüro in Verbindung setzen können.
- Die Reisenden können die Pauschalreise – innerhalb einer angemessenen Frist und unter Umständen unter zusätzlichen Kosten – auf eine andere Person übertragen.
- Der Preis der Pauschalreise darf nur erhöht werden, wenn bestimmte Kosten (zum Beispiel Treibstoffpreise) sich erhöhen und wenn dies im Vertrag ausdrücklich vorgesehen ist, und in jedem Fall bis spätestens 20 Tage vor Beginn der Pauschalreise. Wenn die Preiserhöhung 8 % des Pauschalreisepreises übersteigt, kann der Reisende vom Vertrag zurücktreten. Wenn sich ein Reiseveranstalter das Recht auf eine Preiserhöhung vorbehält, hat der Reisende das Recht auf eine Preissenkung, wenn die entsprechenden Kosten sich verringern.
- Die Reisenden können ohne Zahlung einer Rücktrittsgebühr vom Vertrag zurücktreten und erhalten eine volle Erstattung aller Zahlungen, wenn einer der wesentlichen Bestandteile der Pauschalreise mit Ausnahme des Preises erheblich geändert wird. Wenn der für die Pauschalreise verantwortliche Unternehmer die Pauschalreise vor Beginn der Pauschalreise absagt, haben die Reisenden Anspruch auf eine Kostenerstattung und unter Umständen auf eine Entschädigung.
- Die Reisenden können bei Eintritt außergewöhnlicher Umstände vor Beginn der Pauschalreise ohne Zahlung einer Rücktrittsgebühr vom Vertrag zurücktreten, beispielsweise wenn am Bestimmungsort schwerwiegende Sicherheitsprobleme bestehen, die die Pauschalreise voraussichtlich beeinträchtigen.
- Zudem können die Reisenden jederzeit vor Beginn der Pauschalreise gegen Zahlung einer angemessenen und vertretbaren Rücktrittsgebühr vom Vertrag zurücktreten.
- Können nach Beginn der Pauschalreise wesentliche Bestandteile der Pauschalreise nicht vereinbarungsgemäß durchgeführt werden, so sind dem Reisenden angemessene andere Vorkehrungen ohne Mehrkosten anzubieten. Der Reisende kann ohne Zahlung einer Rücktrittsgebühr vom Vertrag zurücktreten (in der Bundesrepublik Deutschland heißt dieses Recht „Kündigung“), wenn Leistungen nicht gemäß dem Vertrag erbracht werden und dies erhebliche Auswirkungen auf die Erbringung der vertraglichen Pauschalreiseleistungen hat und der Reiseveranstalter es versäumt, Abhilfe zu schaffen.
- Der Reisende hat Anspruch auf eine Preisminderung und/oder Schadenersatz, wenn die Reiseleistungen nicht oder nicht ordnungsgemäß erbracht werden.
- Der Reiseveranstalter leistet dem Reisenden Beistand, wenn dieser sich in Schwierigkeiten befindet.
 - Im Fall der Insolvenz des Reiseveranstalters oder – in einigen Mitgliedstaaten – des Reisevermittlers werden Zahlungen zurückerstattet. Tritt die Insolvenz des Reiseveranstalters oder, sofern einschlägig, des Reisevermittlers nach Beginn der Pauschalreise ein und ist die Beförderung Bestandteil der Pauschalreise, so wird die Rückbeförderung der Reisenden gewährleistet. Sportreisen Ingrid Kern hat eine Insolvenzabsicherung mit R+V Allgemeine Versicherung AG abgeschlossen. Die Reisenden können diese Einrichtung unter R+V Allgemeine Versicherung AG, Bereich Banken/Kredit, Raiffeisenplatz 1, 65189 Wiesbaden kontaktieren, wenn ihnen Leistungen aufgrund der Insolvenz von Sportreisen Ingrid Kern verweigert werden.

[Richtlinie \(EU\) 2015/2302](#) in der in das nationale Recht umgesetzten Form (<http://www.umsetzung-richtlinie-eu2015-2302.de/>)



Datum	Reiseziel der Tagesreise	Preis p. P.
26.01.2019	Skifahren in Grindelwald Tagesausflug in den Grindelwald. Grindelwald liegt in einer großartigen Alpenlandschaft am Fuße der Eiger Nordwand.	40 €
23.02.2019	Skifahren in Engelberg Tagesausflug nach Engelberg. Engelberg liegt in der großartigen Alpenlandschaft am Fuße des Titlis.	35 €
02.03.2019	Skifahren in Grindelwald Tagesausflug in den Grindelwald. Grindelwald liegt in einer großartigen Alpenlandschaft am Fuße der Eiger Nordwand.	40 €
12.04.2019	Zum Klausenhof nach Herrischried inkl. Eintritt Ein faszinierender Eindachhof, bei dem der Wohn- und Wirtschaftsteil unter einem Dach sind, das mit Stroh bedeckt ist. Er stammt aus dem Jahre 1424 und ist damit eines der ältesten Häuser im Schwarzwald. Gegenüber können sie dann die Glaswerkstatt besuchen. 15.00 Uhr Mittagessen Griechisches Restaurant Christophorus	24 €
14.04.2019	Passionsspiel in Masevaux inkl. Mittagessen und Karte Kat. 2 Die Passion von Masevaux im Elsass ist eine einzigartige Show. Seit mehr als 85 Jahren spielen die Bewohner das Mysterium der Passion mit großer Leidenschaft in Deutscher Sprache. Lassen Sie sich in die österliche Geschichte des Christentums entführen!	71 €
17.04.2019	Schömberg - Rottweil Der Schömberger Stausee ist ein beliebtes Ausflugsziel. Hier kann man spazierengehen, bootfahren und entspannen. Weiterfahrt nach Rottweil - in die älteste Stadt Baden-Württembergs.	25 €
12.06.2019	Schiffshebewerk Arzviller Das Schiffshebewerk Arzviller spart den Kapitänen 17 Schleusen. Dort am Endes des Kanals wird ein mit Wasser gefüllter Stahltrug eine 100 Meter lange Strecke (41 Prozent Gefälle) hochgezogen. Ein eindrucksvolles Ausflugsziel.	30 €
26.07.2019	Fahrt zum singenden Wirt inkl. Mittagessen Der singende Wirt in Weilen unter den Rinnenerwartet Sie zum Mittagessen. Schnitzel, Kesselfleisch und Schlager satt. Gute Unterhaltung mit lockeren Sprüchen und Liedern ist garantiert.	49 €
31.07.2019	Campus Galli in Sigmaringen inkl. Eintritt und Führung Wir besuchen die karolingische Klosterstadt Campus Galli eine einzigartige Zeitreise-Mittelalter Hautnah erleben.	44 €
21.08.2019	Erlebnispark Lochmühle Auf einem originalen Bauerhof aus dem 15. Jh locken verschiedene Attraktionen wie Tierpark mit Streichelzoo, Kutschfahrten, Minitraktoren, Quads und Mini-Eisenbahn. Lassen Sie sich im Lochmühlen-Restaurant kulinarisch verwöhnen!	28 €
24.08.2019	Thunersee Der Fläche beträgt rund 6,5 km ² . Heute betreibt die BLS AG eine Flotte von zehn Schiffen, darunter der historische Schaufelraddampfer Blümlisalp. Möglichkeit zur Schifffahrt (Aufpreis p.P. 38 €)	35 €
26.09.2019	Jungfrauoch - Top of Europe inkl. Zahnradbahn und Mittagessen Wir fahren mit der Zahnradbahn von Grindelwald zum Jungfrauoch und zurück. 3.454 Meter über dem Meer haben Sie einen Panoramablick, der den Atem stocken lässt. Eisige Luft und Aletschgletscher, Mittelland und Vogesen auf einem Blick...	135 €
25.10.2019	Fahrt zum singenden Wirt inkl. Mittagessen und Unterhaltung Der singende Wirt in Weilen unter den Rinnen erwartet Sie zum Mittagessen. Gute Unterhaltung ist garantiert.	49 €
08.11.2019	Meerrettichessen in Urloffen inkl. Meerrettichessen	49 €
14.11.2019	Roppenheim und Riquewahr Shoppingfreunde kommen mit 100 Top-Marken voll auf ihre Kosten, aber auch Freunde des kulinarischen Genusses. Anschließend fahren wir über die Elsässische Weinstraße nach Riquewahr.	30 €
27.11.2019	Weihnachtsmarkt in Baden-Baden umgeben von den Bergen des Schwarzwaldes mit vielen Attraktionen.	30 €
06.12.2019	Nikolausfahrt Genießen Sie einen schönen Ausflug mit Einkehr zu Kaffee & Weihnachtsgebäck. Zum Abendessen sind wir wieder zurück.	27 €

Sport-Reisen

Inh. Ingrid Kern
Alte Bundesstraße 94
79194 Gundelfingen

Tel. 0761 / 58 93 80
Fax 0761 / 58 53 180
info@sportreisen-kern.de
www.sportreisen-kern.de